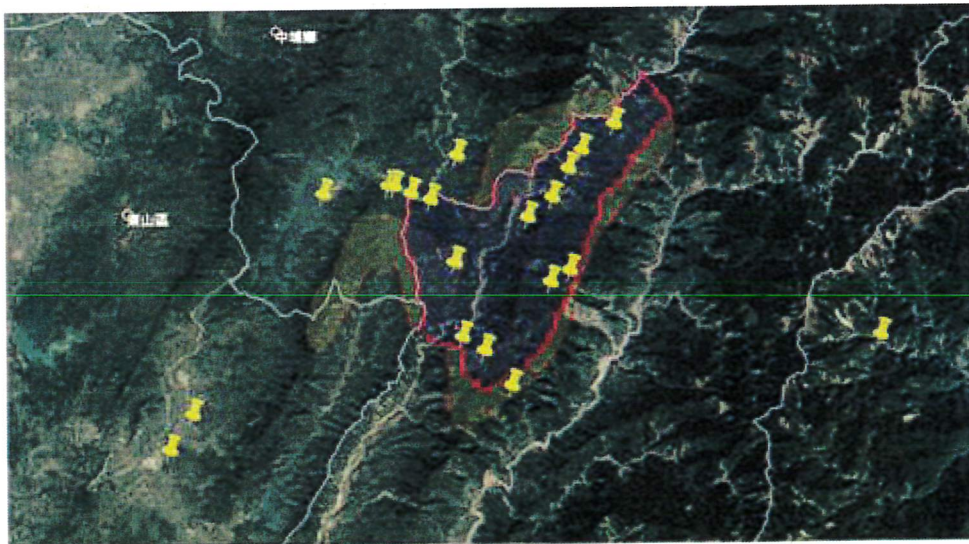
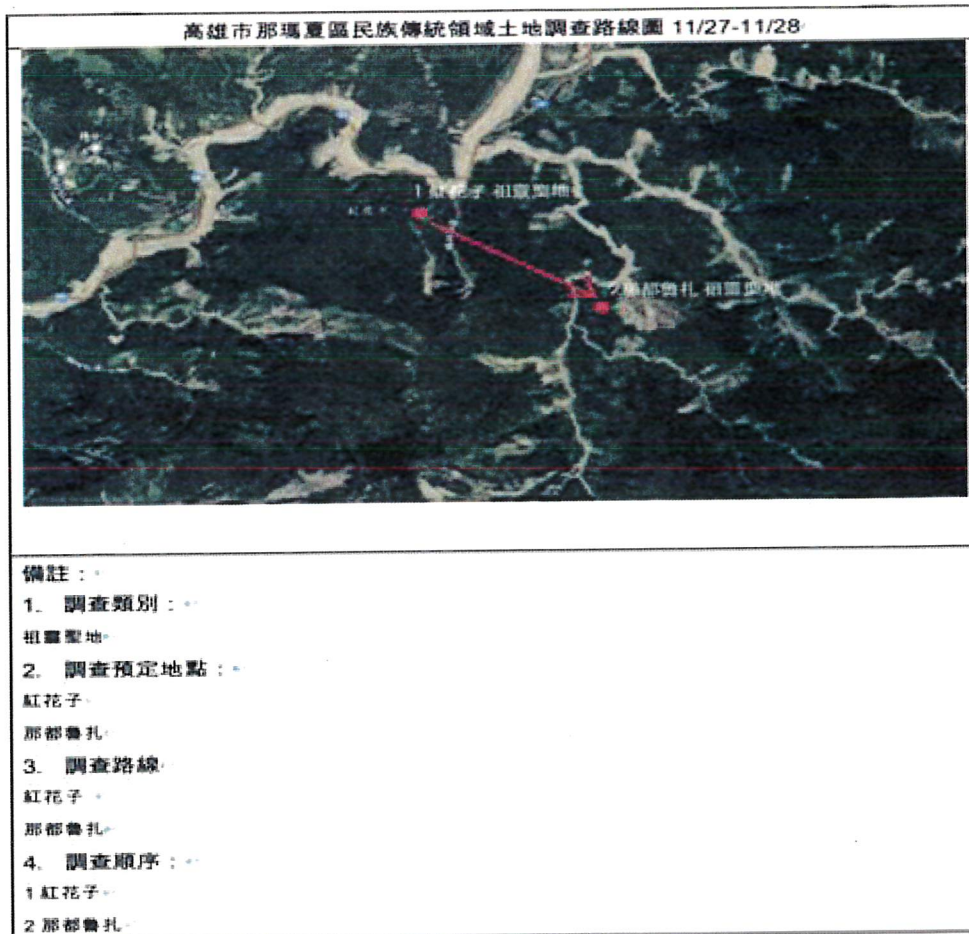


目 錄

壹、計畫緣起：.....	2
貳、計畫目標：.....	3
參、辦理單位：.....	3
肆、實施調查部落或民族.....	3
伍、實施期程.....	3
陸、工作項目：	
一、部落會議（含會議記錄）.....	4
二、劃設小組成立.....	95
三、調查結果.....	98
(一)卡那卡那富族歷史.....	98
(二)調查方式.....	106
(三)訪談紀錄.....	106
(四)92 年調查範圍.....	109
(五)遷移參考圖.....	110
(六)探勘紀錄點.....	111
(七)探勘路線規劃.....	114
(八)GIS 圖資成果.....	116
柒、工作日誌.....	122
捌、經費概算.....	128
附註	
一、傳統領域各村訪談人員名單.....	128
二、卡那卡那富族群遷移過程與族群接觸.....	129
三、Kanakanavu 家族名稱與漢姓對照表.....	133
四、Kanakanavu 族遷移路線示意圖.....	134
附錄：三民鄉傳統領域地名表.....	135

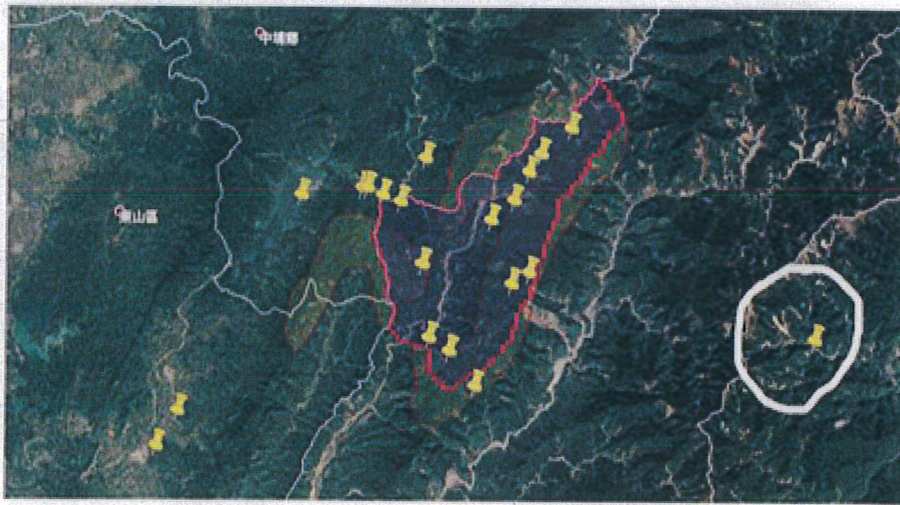
20191127-20191128



(八) GIS 圖資成果

Nacunga

傳說中，kanakanavu人的祖先是由其他地區遷移而來的，且有兩種說法，一種是來自東方的nacunga山地，另一為則為來自嘉南平原。這方面之調查的人並不多，以下主要參考穆川予之藏、馬淵東一與宮本延一所選之《台灣高砂足系統所屬之研究》(1935；本文同時參考黃文新譯稿影本)及馬淵東一之《台灣土著之移動與分布》(1952；本文同時參考陳金田譯稿影本)。

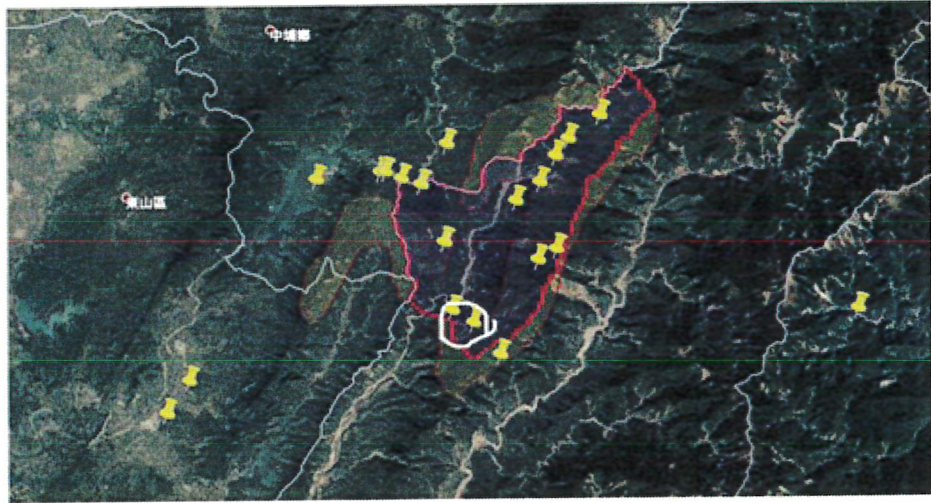


Natanasa

曾經跟拉阿魯哇居住過有一位叫“napa`angina”的人帶了一隻母狗出去打獵，在行經natanasa時生了小狗，於是他把母狗和小狗一起帶回家。之後，母狗卻又帶著小狗跑到natanasa，他只好去將牠們帶回家。可是這些狗再度跑到natanasa，如此幾次，napa`agana就乾脆到natanasa去住。

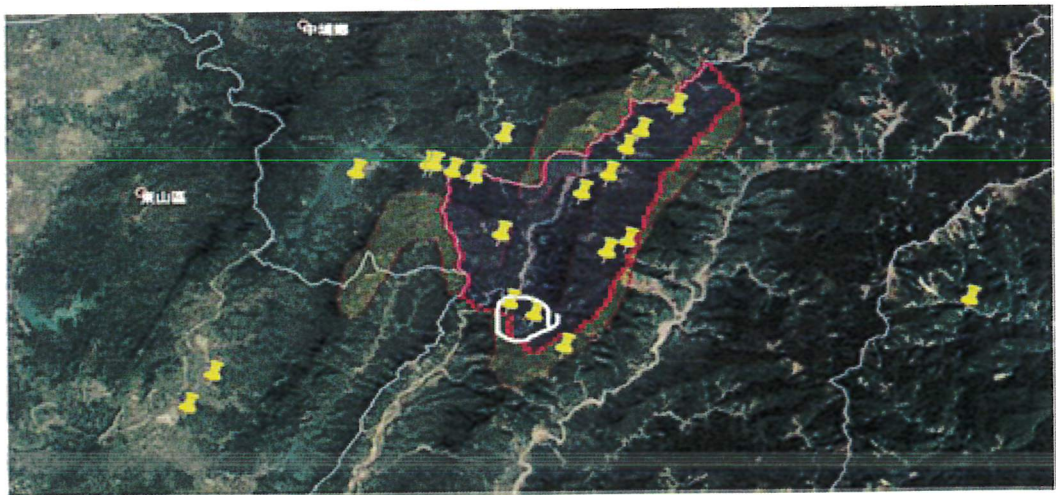


遷徙過程，據說先由嘉南平原渡下淡水溪(高屏溪)遊往屏東平原發展，不料屏東平原已為其他族群佔有不得而入，無奈折回，渡里港溪朝西北方向移動，直往旗山地帶，逐漸轉往仙溪涉水北進，到達甲仙埔(甲仙)之阿里山(今稱湖山)時，有部份族人滯留此地耕作定居，為大部份之族人仍繼續北上，到達五里埔(現金小林平臺)即歇息片刻，利用此段時刻在路上推置數把茅草供族人踩腳(以拍除塵泥)，踩出腳上的泥巴及身上的塵土，傳說把所堆積的茅草都踩爛了，所踩出來的泥巴塵土，已堆積成一座小山，從這一則故事，顯然當時人口之眾可想而知。且點鼻跟行的族人共有八百人。



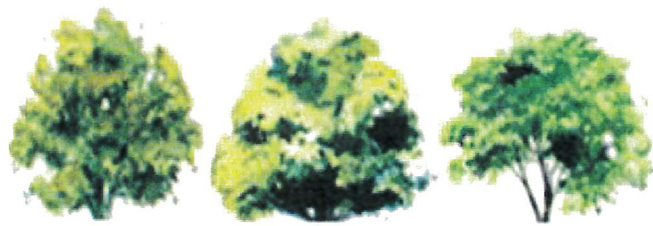
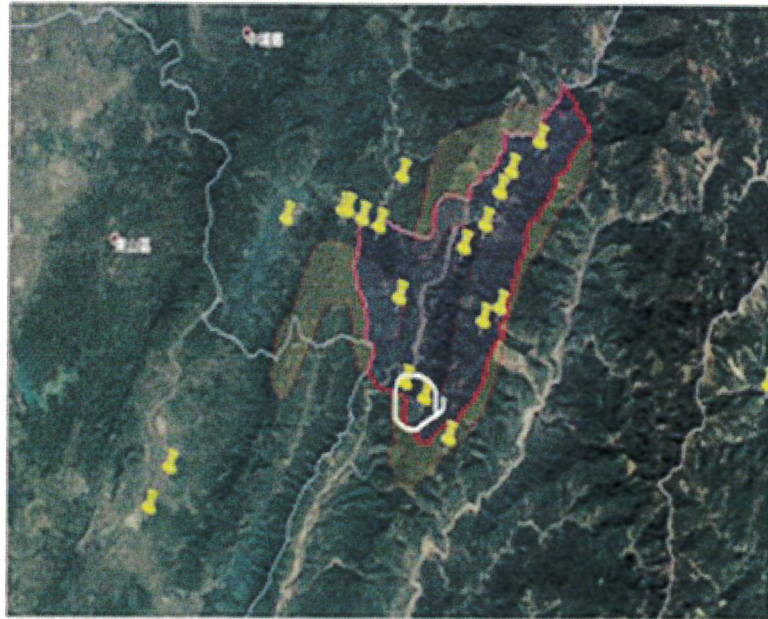
那都魯薩

「據約四百餘年前，明末清初時期，曹族支派卡那卡那富群之祖先，原居住於嘉南平原耕作狩獵捕魚，過著安和樂利無憂無慮的生活。大陸漢民在沿海捕魚隨之渡海入境臺灣開墾，遠自歐陸之西班牙、荷蘭人相繼進入，尤其明末鄭成功率眾兵入侵，漢民激增拓墾開地，把荷蘭人及原住民擠出嘉南平原。漢民在各面遠較南島語系之原住民文明甚多，原住民無法抗拒，生活環境受嚴重威脅，迫使全族大遷徙。」



採到了一種子實，仍繼續前進，到達今小欖村邊，開始進入山地，一路是斷崖峭壁，有時下山多水，有時爬山單壁峭壁，迂迴曲折不斷，驚險萬分，好不容易到了那都魯薩(naturusa藤包山)山頂上(玩今紅花仔)。到此高地，羣眾的長老們一眺望現今之三民鄉全境，地形四面環山，內而寬廣，多呈山腰臺階、丘陵、平臺低窪，中間有楠梓仙溪由東北徐徐向西南方流穿，且有許多支流匯集，認為是未來耕墾發展的最好環境，於是乎選定「那都魯薩」為根據地。」(余瑞明1998: 3-4)

「即在此第四周築有圍牆，建立城堡，在這時期制定了親族組織，部落制度，歲時祭儀，生活方式，在有秩序與安定的生活下，安然度過二、三百年，人口也激增到一萬五千人上下。每天派守城堡的壯丁就有八百人，城堡因每天煮飯取煙，長老都被柴火燻的一片漆黑，因此族人稱此城為「達露魯姆(Ta u loum)」--黑色之城，或人口稠密之意。至於南側支那斯拉拿(藤包山)則被族人稱為聖山避難所。」

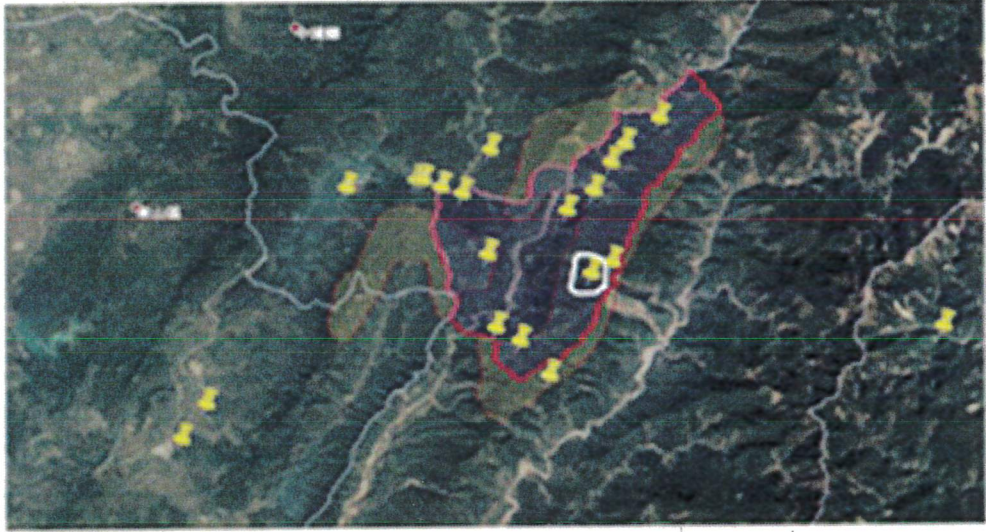


達魯棕

talucng

達魯棕-在那都魯離間後，約有7戶人家前往此地，當時這裡有很多山棕樹，若碰到下雨天，會拿山棕葉來當成是雨傘，最早期因這樣的關係將此地命名為達魯棕。

翁博學

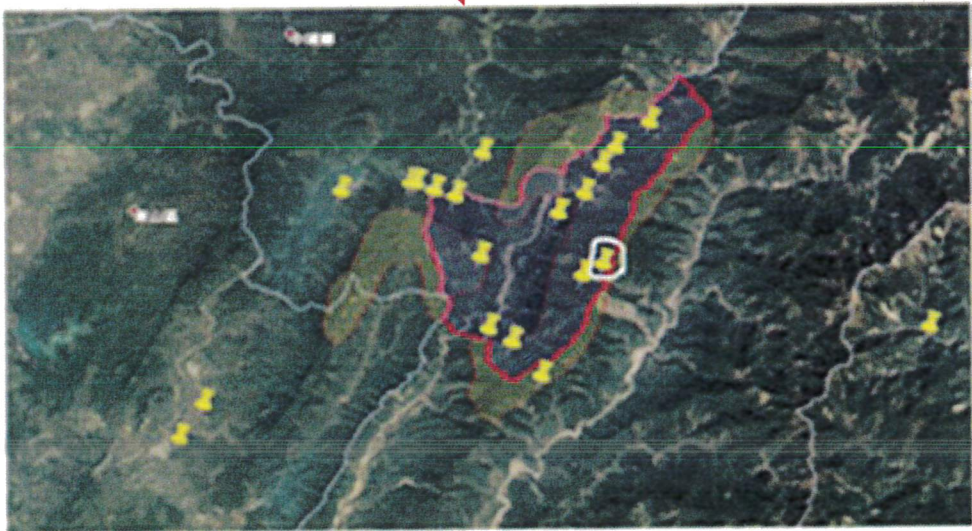


卡那富

kanavu

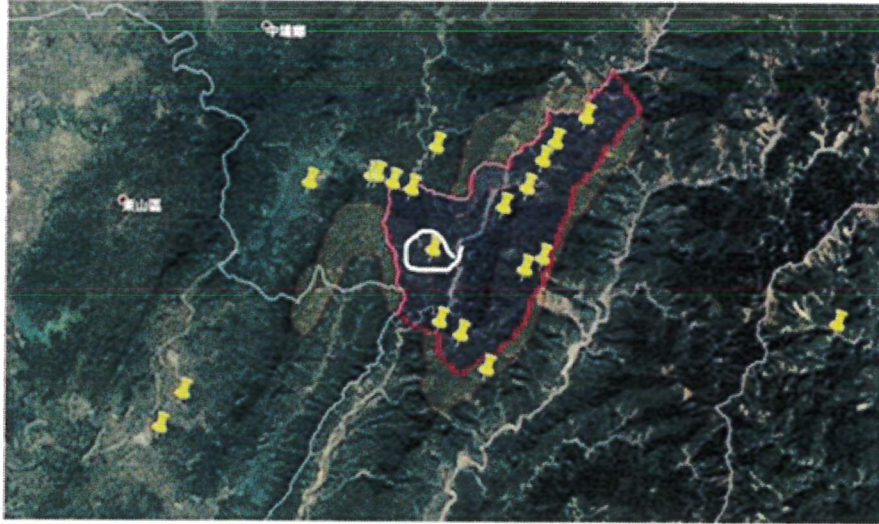
風山.早期命名因為風都停在那裡，最古早的名字-卡那富。在日據時代有3-4戶在此居住，當時有派出所以及警察哨，可通往桃源區，當時會有警察在此會哨。

翁博學



表湖

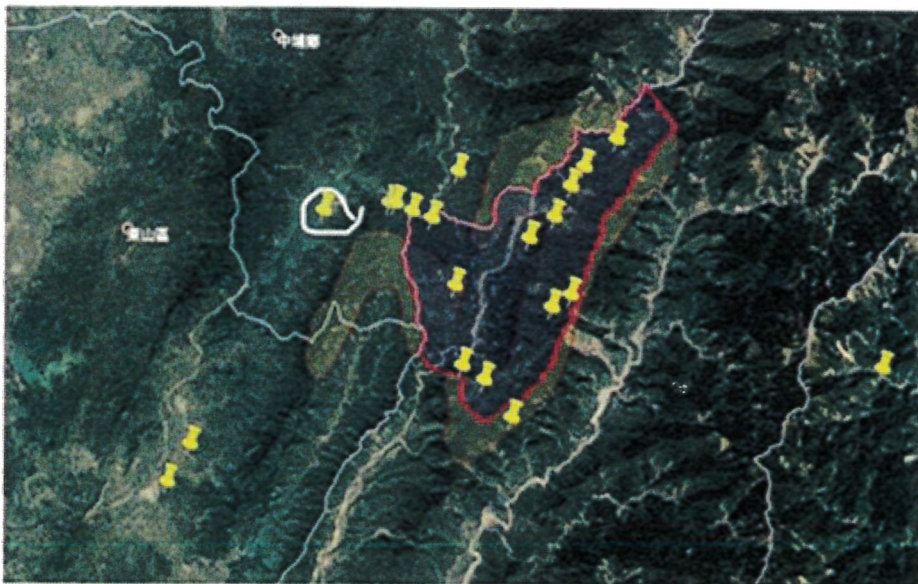
表湖是聚集最多人的地方 匯集了東來說及西來說的人，當時嘉南平原分兩路，一部分往旗山方向，一部分往玉井楠西方向，之後一路匯集到表湖，以前主要為部落及耕作地，也有祭壇。



舊糖廠

再往那瑪夏的途經，其中一路線是往大埔的方向前去，當時在這裡的舊糖廠，卡那富族人會在這裡舉辦搬石頭比賽。

翁博學



大埔獵場

此區為kanakanavu傳統獵場，但已劃入園大埔鄉等行政區，該區大型動物以山豬及山羌為主，小型動物果子狸、飛鼠等，kanakanavu次要獵場



kanakanavu獵場

此範圍為kanakanavu核心獵場，南段屬於發原地natanasa、tinavari區域，地形崎嶇，大型動物以山羊、山羌及山豬為主，水鹿則已較過去大為減少，其次小型動物果子狸。水鹿、熊集中於北段，惟熊屬於本族禁忌動物，其次山羊、山羌山豬為最普遍之動物

