

■ 中華民國 108 年 10 月至 109 年 10 月

108 年度原住民族土地或部落範圍
土地調查及劃設計畫 執行成果報告
馬太林部落

■ 執導單位：原住民族委員會

■ 主辦機關：花蓮縣玉里鎮公所

■ 實施調查部落：馬太林部落

壹、計畫緣起

「原住民族傳統領域土地」一詞見諸於我國法律，係於 93 年修正之森林法及 94 年公布施行之原住民族基本法，為臺灣原住民族傳統使用之領域空間。原住民族委員會自 91 年起進行原住民族傳統領域土地之調查工作，迄今業已初步完成調查傳統領域土地之範圍，調查之成果包含各原住民族傳統領域土地之範圍、地名故事、自然文化資源及土地歷史經驗等範疇。

在歷年調查研究的過程中，雖然調查之範圍已涵蓋原住民族舊部落及其周邊墾耕游獵之土地、政府徵收徵用做為其他機關管理之土地、原住民族使用之河川浮覆地以及原住民族傳統所屬漁場之海域及傳統地名等，然因訪談對象或與部落其他族人之認知落差，加上未能針對「原住民族傳統祭儀」、「祖靈聖地」、「部落」、「墾耕」及「獵區」等關鍵名詞清楚界定或定義，甚或有其他非屬上開土地類別但具有原住民族文化意義及傳統習慣等意涵及功能等特徵而能確定其特定範圍之土地，因此在過去歷年調查成果之呈現上，隱含著各族、各部落甚至個人（耆老）對於傳統領域土地認知之落差。

嗣原住民族基本法第 21 條於 104 年 6 月 24 日修正公布後，第 4 項授權中央原住民族主管機關訂定之「原住民族土地或部落範圍土地劃設辦法」（下稱劃設辦法）業於 106 年 2 月 18 日原民土字第 10600074622 號令發布施行，據以作為執行劃設作業之原則。為落實原住民族基本法保障原住民族土地權利之精神，針對原住民族土地或部落範圍土地之範圍進行勘查及劃設作業，依據劃設辦法之規定及參酌 104 及 105 年度執行原住民族傳統領域土地範圍確認作業計畫之經驗與建議（含人力、經費及期程），考量原住民族多元文化及特殊社會結構，並尊重部落及民族之自主性及主體性，期由原住民族地區鄉（鎮、市、區）公所協助經原住民族委員會核定之部落或民族組成劃設團隊，進行劃設原住民族土地或部落範圍土地之作業。

一、部落史

序

臺灣歷史學家康培德先生的一本〈殖民接觸與帝國邊陲——花蓮地區原住民十七至十九世紀的歷史變遷〉中有一篇荷蘭文獻中的聚落與人群，其中的一個聚落 Dorkop (又被記載為 Dorcop 或 Daracop) 就是由玉里鎮春日到高寮秀姑巒溪東岸以及海岸山脈西麓狹長的小山坡地帶，在馬太林部落東邊靠花東海岸山脈一帶，也就是我們稱之的原 Matalin。在這邊居住的是我們阿美族 Taracop 氏族的祖先，這個氏族所聚落的地方據書中說明在西元 1648 年到西元 1650 年之前就存在。在文獻上，(未來下一代子孫有必要進一步澄清)。如此多的歷史文化需要我們探索、研究、進而傳承，是必要將社區歷史傳承給下一代莘莘學子們，部落人就該深入了解自己文化然後完整紀錄。

馬太林部落介紹

部落座落於縣道 193 縣 93.5K - 96.5K 處，北鄰春日里織羅部落，南鄰松浦里 Lohok 部落，背對花東海岸山脈，左依呂範溪，右臨春日溪，遙望瑞穗舞鶴台地與中央山脈，西臨秀姑巒溪，縣道 193 線(樂德公路)貫穿部落為二。(如圖一)緊鄰織羅部落有一個台地，內有歷史悠久建校 70 多年的春日國小以及一貫道佛教聖地。

馬太林溪是一條非常古老的河流，相傳苓雅溪原來是經過這裡再注入秀姑巒溪的，百年前由於苓雅部落上游土石流，貫穿該部落，而使得河道直通到秀姑巒溪，馬太林溪漸漸萎縮變成春日溪排水系統的一條支流，數十年前這條古老的溪流盛產鱸鰻及大毛蟹，但是現在已經沒有了，實在可惜。馬太林溪旁邊有一座福德祠，內有供奉兩尊土地公與土地婆，為附近閩客族群的信仰中心。

193 縣道將部落分隔成兩個部落，帶給住民及遊客閒適的田園風光，也因著季節的更替而改變，春天綠色的稻浪、盛夏的金針花海、秋收的金黃稻穗、冬天的油菜花田，四個季節變換多端訴說著不同的故事，迷人的田野景緻，加上鄰近的海岸山脈有非常豐富，而且多樣的樹種，孕育了與自然相互依存的生活智慧，海岸山脈匯集了數條小河注入綿延數十公里的秀姑巒溪，這些溪河、群山為我們阿美族族群守護的山神與河神，也是人們賴以維生之泉源。

在民國 50 年帶初期，由於工業的蓬勃發展，造成部落青壯年人口外流，人口呈現老化現象，而且隔代教育非常嚴重，學校學生人數漸漸減少，到現在每班不超過 10 個人。部落族人百分之九十務農，以稻米為最大宗農產品，另外盛產火龍菓、高接梨、葡萄等。在農閒時期，則會去附近打零工，以營造業、製造業為主，由於是在農閒期間，無法長期和業主配合，所以薪資低廉只能糊口為生。

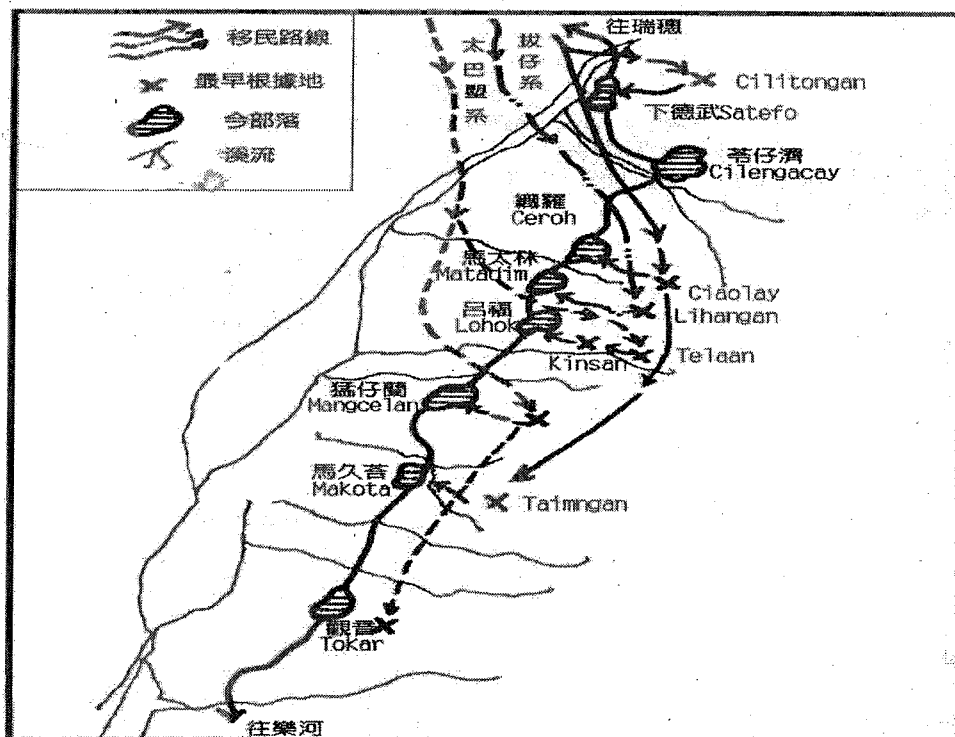
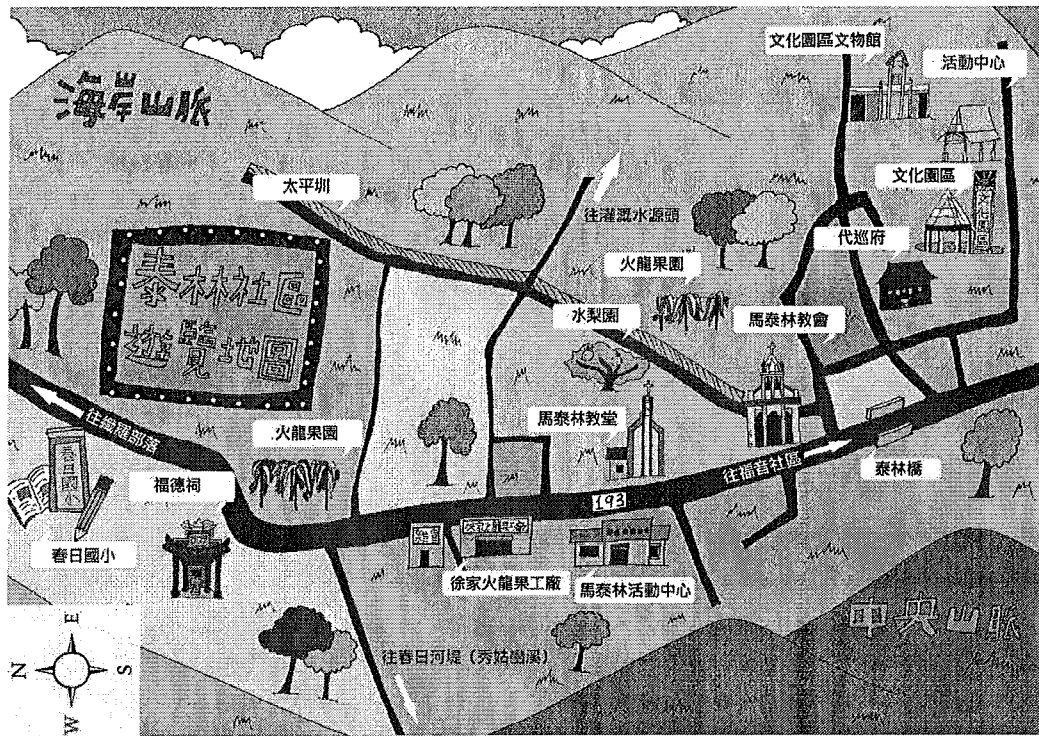


圖3-9 玉東各部落移民位置圖

圖一 馬太林部落空照圖



圖二 馬太林部落遊覽地圖

馬太林部落主要小景點：

- 一、馬太林原住民文化園區
- 二、呂範溪水源地
- 三、大面積 70 公頃水稻田
- 四、春日國小
- 五、火龍菓園
- 六、馬太林基督長老教會與馬太林天主堂
- 七、秀姑巒溪
- 八、泰林福德祠
- 九、代巡府道教廟宇

部落名稱的沿革

1. 祖先 Mayaw Wcih 夫妻及 Laki (夫) 和 Panay Tiyong

(妻) 是從 Pailasen(瑞穗富源)移居到呂範溪上游左岸花東海岸山脈山腳下擁有豐沛水源的地方最早到這裡墾荒的，這個地方位於 Lohok(洛合谷部落)東方的山腳下，而且盛產魚藤(原住民稱之 Sadim 沙林)因而得名，人口日漸增加，到部落附近採集魚藤到秀姑巒溪用原始捕撈魚蝦的方式人口增多，因而稱之那個地方為 Sadim(沙林)。

2. 由於那個聚落沿山腳下而居，常常受到洪水與土

石流的侵襲，由 Pailasen(瑞穗富源)移居來的長者 Serangocih 策劃為了生命安全，全部將聚落遷移到呂範溪右岸遠離山腳下，緊靠苓雅溪舊河道(目前泰林土地公)與秀姑巒溪而居，這個地方土地肥沃草木茂密，很適合打獵的地方，人口陸續由其他古老的部落遷入，而形成目前馬太林部落的雛型。

部落祖先的遷移史

依遷移早晚順序來到馬太林部落

- 一、Pailasin (瑞穗富源部落)
- 二、Ulaw (瑞穗鶴岡)
- 三、Kalala(瑞穗舞鶴)
- 四、Kiwit(瑞穗奇美)
- 五、Tafalon(光復太巴塢部落)
- 六、Sadow(光復砂勞部落)
- 七、Fataen(光復馬大鞍部落)
- 八、Tomiyac(台東成功鎮重安部落)

部落祖先的宗族結構

由於阿美族之前是母系社會，在日治時期母系社會制度慢慢不明顯以及新政府命名制度的混亂，而造成姓氏無法依宗族的族譜而設。

一、Misakalala(陳家及曾家)

這個家族由瑞穗舞鶴 Kalala 遷移來的，遷移的步驟與方式兩種：A、直接由加納納老部落到馬太林部落。

B、由加納納老部落首先到台東成功鎮的重安部落，又折返投靠先來馬太林部落的家族。

二、Misaulaway(曾家及鍾家還有張家)

這個家族是從瑞穗的鶴崗 Ulaway 部落遷移來的

三、Misakiwit(呂家及林家)

這個家族是從瑞穗的奇美老部落遷移來的

四、Misatafalon(陳家)

這個家族是從光復的太巴塢老部落遷移來的

五、Misafataen(陳家)

這個家族是從光復的馬太鞍老部落遷移來的

歲時祭儀

部落有下列幾個祭典：(部落的成員都是由幾個原始部落遷移來的，和其他鄰近的部落祭典與風俗習慣很相似)

1. 豐年祭：

a. 宗旨：祈求部落每一個人在這一年平平安安、部落團結合作。藉由歌與舞向祖靈祈求今年每一個家庭豐收健康快樂。

b. 豐年祭傳統儀式：

第一天 Siparpar 早上太陽未日初由負責豐年祭的 Cipaloday(爐主)帶領青年團用響亮的歌聲與勇猛的舞蹈向祖靈報告，我們即將開始一年一度的豐年祭祈求祖靈賜給我們平安及豐收，部落每一個男性族人一起在聚會所團拜，相互致敬與致歉將往年所發生不愉快的事在祖靈的見證之下拋之雲外，現在重新開始大家團結合作創造未來，主辦豐年祭的青年團在這個時後將報告往後三天的行程與所需的費用，之後青年團到每一戶人家祈福，祝福這一家人平安快樂。

第二天 Mihayhay 聯歡大會開始，不管男生、女生、老人、年青者大家一起聯歡。

牽紅線，我愛紅娘的節目也在今天舉行，讓年青未婚的男女情侶早日成家。

第三天 Pakelang 這是慶功宴的活動中年及青年被分配到河邊捕魚抓蝦，少年組則到山上採集木材

起火準備中午的用餐，而婦女們製作糯米及 hakhak 用餐後舉行檢討。

C. 儀式地點：目前都在泰林文化園區舉行。

2. 新年祭 Misara'lo 為了迎接新的一年，大家不分老少男女都會在集會所集合一起團拜祈求平安喜樂、團結合作。
3. 捕魚祭 Pakelang 任何活動的結束，不管婚喪喜慶的結束都會舉行這個捕魚祭，表示事情已經終了，重新開始迎接新的未來。
4. 祈雨祭 Pakawda 乾旱期間一直無法下雨，頭目要求寡婦全裸到河邊相互潑水，並且對著立在水面的香蕉葉、檳榔葉等潑水讓祖靈憐憫而瀉淚，這個淚就是我們所需要雨。
5. 祈晴祭 Pakacidal 如果連續下雨造成部落莫大的災害，頭目則召集部落男士們在茅草屋的屋頂拍打，讓祖靈知道我們已受夠雨水的摧殘，不要再繼續下雨給我們陽光。

* 前面第 1 - 3 項還有陸續的舉行，致於第 4 - 5 項目前已很少再舉行。

部落頭目的制度：

- 1、初期頭目是由對部落有貢獻、有領導能力帶領部落對抗入侵者的長者，都有可能會被推派為部落頭目。
- 2、選賢與能，由部落推選而擔任者。
- 3、由部落全體選舉而擔任者。
- 4、擔任頭目的時間視任職時的貢獻而長短不一，有長達40年之久的 Tamolak Namoh 陳金生先生。

歷任部落頭目：

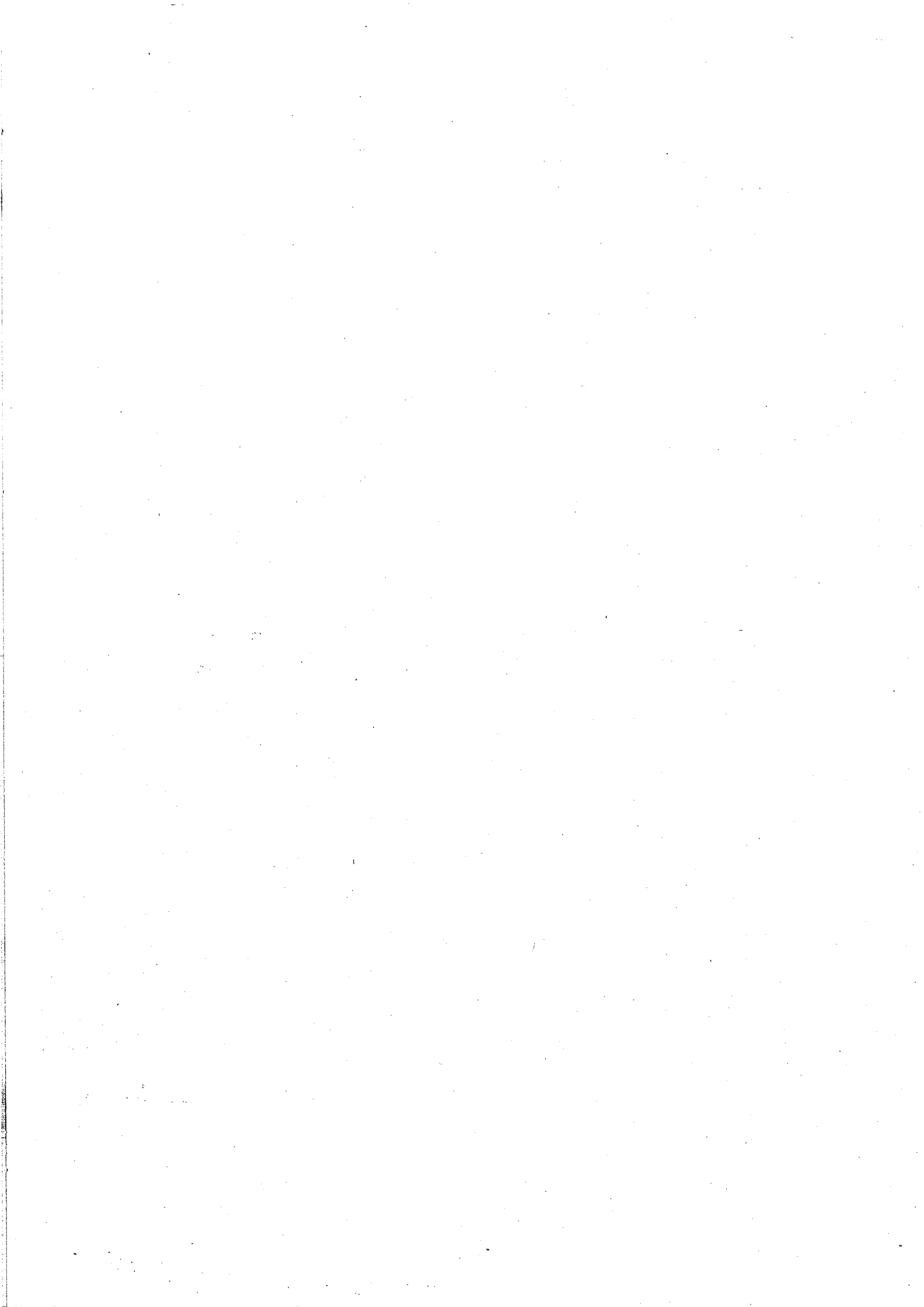
1. Serangocih(從 Pailasin 富源部落最先移來舊部落的長者，他不但對抗侵略者之外，還帶領部落遷居到現在的部落免於受地理環境非常惡烈的侵襲)。
2. Mayaw(第二任頭目)。
3. Mamafolay(第三任頭目)。
4. Laki 葉姓(年代久遠不知名字)(第四任頭目)。
5. Tamora Namoh(第五任陳金生頭目，由於受部落全體居民的愛戴擔任頭目將近40年之久)。
6. Takamola 陳義昌(第六任頭目)。
7. Mamakaro 陳榮廷(第七任頭目)。(曾接受日治時期日本師資教育，在花蓮縣玉里鎮春日國校與德武國校任教數十年，部落非常敬重的長者)。
8. Kati Lo'oh 謝角次(第七任頭目)(為太巴塢部落望族子弟與馬太林部落第五任頭目公女結婚成家，曾經擔任8年玉里鎮頭目聯誼會會長與本部落的顧問)。
9. Amid Panay 陳昌生(第八任頭目，亦為現任頭目)。

部落的年齡階層：

部落自從由第一任頭目 Serangocih

將舊部落遷移到目前新址的部落之後，亦即從民國前部落的年齡階層就形成，每三年到五年為一個階層，茲說明如下：

1. Laocih
2. Lasang
3. Lakalan (螃蟹)
4. Lafodou (乾旱)
5. Laengeng
6. Lasiwa (排行第九)
7. Latafok (砂子)後來被冠名為 Latolon
8. Laemey
9. Lafanou (水塘)
10. Lapohon (牛角)
11. Lafutodoul (男子漢意即男生生殖器)
12. Lawulad (下雨)
13. Latipid (木白)
14. Ladamei (水藻) (生於民國 21 年到 23 年之年齡)
15. Latielo (漩渦)
16. Lahakhak (糯米飯)
17. La' akop
18. Lafutin (魚類)
19. Lakowow (老鷹的一種)
20. Lauwow (老鷹的一種)
21. La' epich (懶惰)
22. Lasikol (回頭一顧)
23. Lasined (西瓜)
24. Laukot (捲曲)
25. Lacefis (搶奪)
26. La' si
27. Lasanah (魚的一種)



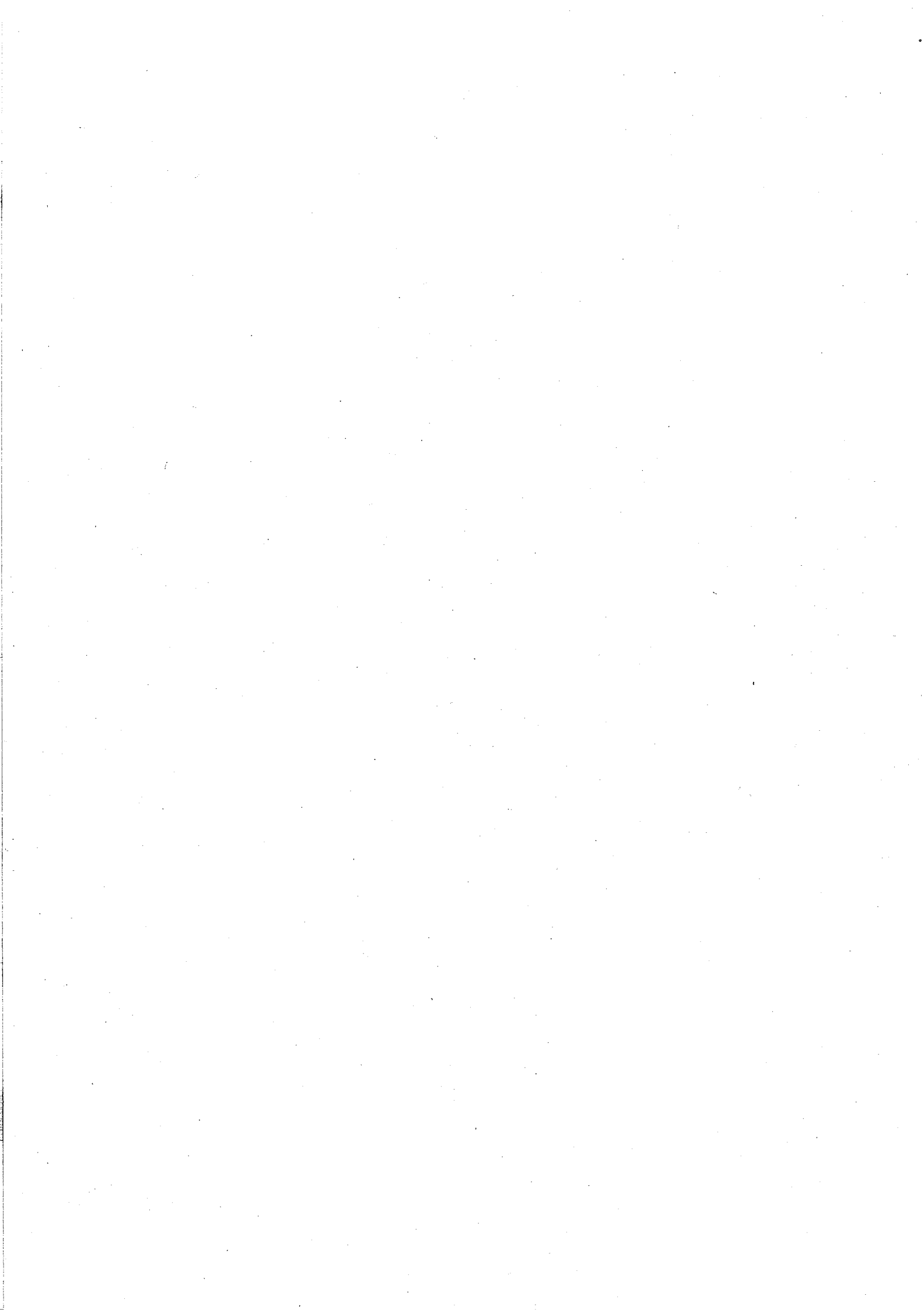
部落獵人的小故事

部落從前有一位擅長打獵的農夫，名字叫 abit，在農閒的時候，就單槍匹馬一個人就往深山放獸夾或陷阱，利用原住民最為原始的方式就地取材作陷阱，上山一去二、三天回來都滿載而歸，除了自己與家人享用之外，也和鄰居、朋友一起分享。

他最喜歡幫助貧困的家庭以及協助部落頭目處理部落任何事務，部落裡的婚喪喜慶都會看到 abit 忙碌的身影，大家都稱讚 abit 是一位善心人士。

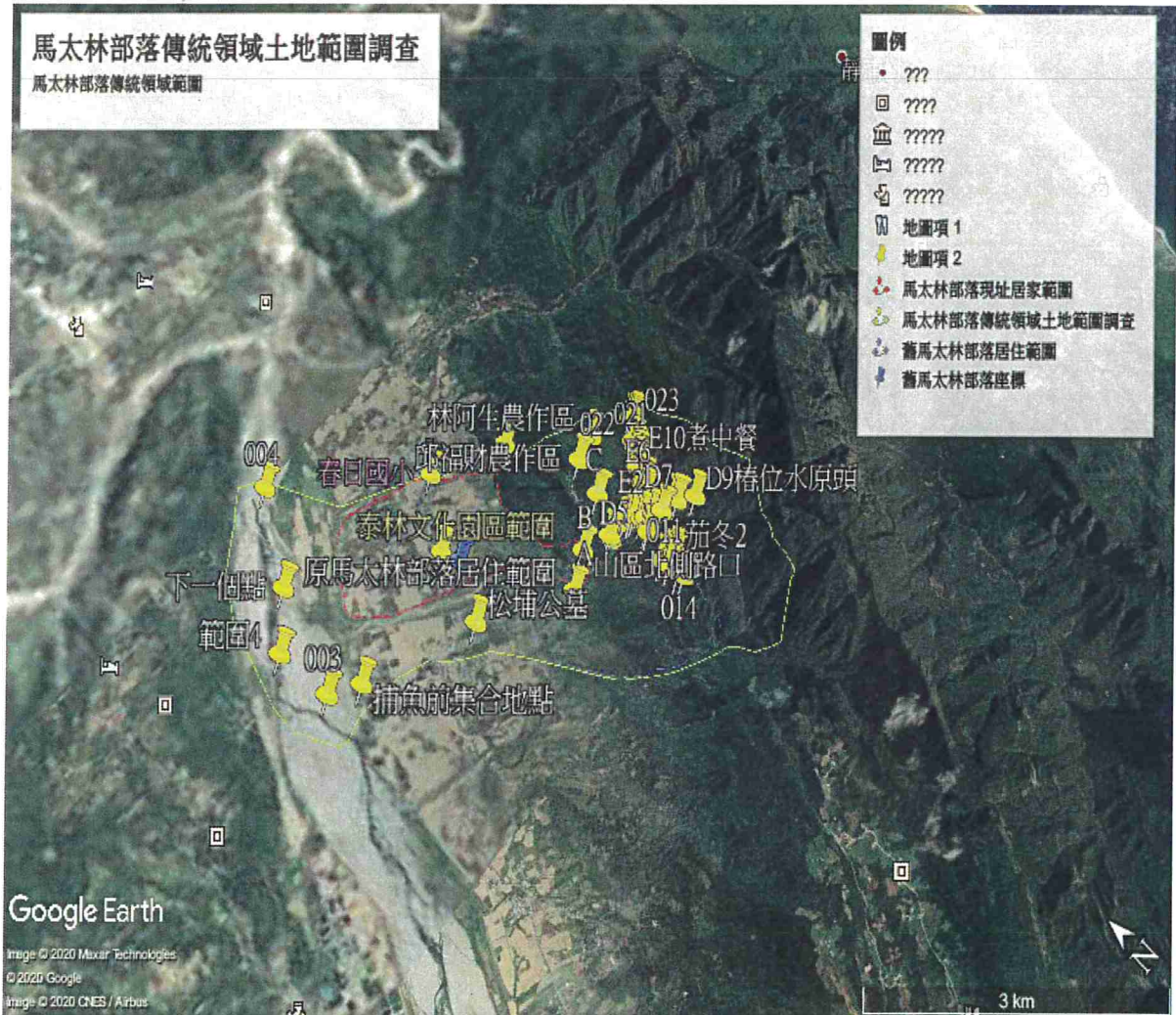
他的任何東西，包括他打獵的器械，不能隨便碰觸，如果您不小心碰觸到，您可能在很短的時間裡可能會肚子劇痛或者全身起麻疹等暫時性的不舒服(也就是阿美族語稱之 Malati)，整個部落的人都知道 abit 有這種 Milati 的巫術，暫時性的讓人不適，碰到這種情形，只要拿一杯米酒請 abit 由他的口中噴灑患者全身，口中喃喃念幾句術語，在很短的時間病況馬上痊癒，除非這個不是他的 Latie(巫術)。

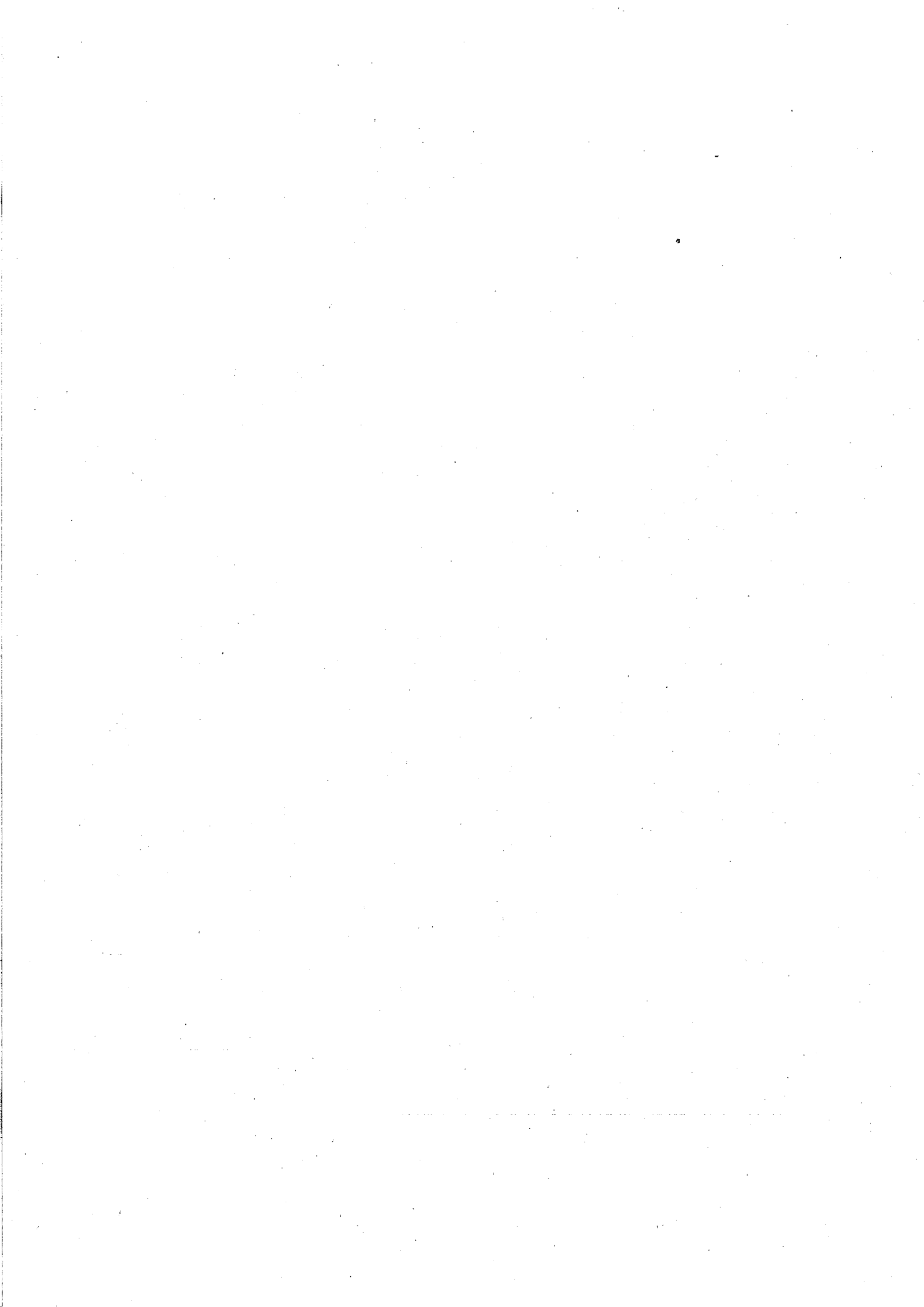
Abit 這種巫術，漸漸的消失於馬太林部落也因時代的變遷與文化的衝擊之下他的家族以及兒子們從來不曾隨著父親上山打獵，無心學習這種巫術(Milatie)從此馬太林部落巫術畫下句點。abit 老先生終就成了傳說。



二、地圖(google 地球 2.0)

馬太林部落範圍 GIS 圖資(可交換之 kml)





三、點位座標概略介紹

調查點位座標紀錄表(紀錄重要轉折點位座標即可)				
調查點位 編號	調查類別	緯度(N北)	經度(E東)	備註或照片
1	馬太林教會	23.26' 4412"	121.23' 1465"	
2	馬太林本部落中心	23.26' 4412"	121.23' 1461"	
3	河川領域 捕魚前集合地點	23.26' 3453"	121.22' 1746"	
4	河域範圍中心	23.27' 0571"	121.22' 0830"	
5	007 馬太林部落原址 -樁位	23.25' 5406"	121.23' 3871"	
6	飛樹 3	23.25' 2550"	121.24' 0885"	
7	彈藥庫	23.25' 31.94"	121.24' 1185"	
8	百年茄冬樹 1	23.25' 3093"	121.24' 1307"	
9	百年茄冬樹 2	23.25' 3100"	121.24' 1383"	
10	山區北側入口	23.26' 0087"	121.26' 0087"	
11	C-1 邱福財農作區	23.26' 2090"	121.24' 1528"	
12	D 林阿生農作-樁位	23.26' 2195"	121.24' 2504"	
13	D1-C1 叉入口	23.25' 54.35"	121.24' 1135"	
14	D2 中繼站	23.25' 49.73"	121.24' 16.89"	
15	D8 獵場區	23.25' 42.87"	121.24' 31.61"	
16	D9-1 溪岔口	23.25' 37.89"	121.24' 37.24"	
17	D9 水原頭-樁位	23.25' 37.72"	121.24' 36.96"	
18	E7 大樹	23.25' 58.53"	121.24' 28.57"	
19	路程發現山羌	23.25' 58.60"	121.24' 28.04"	
20	E9 預備中餐-爪溪中	23.26' 03.65"	121.24' 33.28"	

	物			
21	E10-1 小溪	23.26' 04.95"	121.24' 33.46"	
22	E10 煮中餐	23.26' 05.41"	121.24' 35.01"	
23	E 農作地範圍	23.26' 05.83"	121.24' 34.64"	
24	E11 九宮樹	23.26' 15.45"	121.24' 43.77"	
25	E12 樁位	23.26' 16.25"	121.24' 43.29"	
26	F 樁位	23.26' 52.25"	121.24' 04.48"	
27	學益的貨櫃位置馬太 林舊部落範圍	23.26' 2127"	121.22' 5618"	