

111 年第二季原住民族  
就業狀況調查  
摘要分析與統計結果表

原住民族委員會編印

中 華 民 國 1 1 1 年 8 月



# 目錄

統計結果摘要 .....	1
一、原住民族狀況與勞動狀況 .....	2
二、原住民族就業狀況 .....	4
三、原住民族失業狀況 .....	8
四、原住民族非勞動力狀況及其他 .....	12
五、原住民族就業者參加勞工保險情形 .....	12

## 表目錄

表 1	原住民族勞動力參與率及失業率狀況 .....	1
表 2	原住民族勞動參與情形—按人口特性分 .....	3
表 3	原住民族失業率—按人口特性分 .....	9

## 圖目錄

圖 1	歷年原住民族與全體民眾勞動力參與率 .....	2
圖 2	原住民族就業者從事的行業 .....	4
圖 3	原住民族就業者從事的職業 .....	5
圖 4	原住民族就業者僱用型態 .....	5
圖 5	原住民族就業者從事非典型工作的類型 .....	6
圖 6	原住民族就業者每月主要工作收入 .....	7
圖 7	歷年原住民族與全體民眾失業率 .....	8
圖 8	原住民族失業者求職找工作管道 .....	10
圖 9	原住民族失業者最希望從事的工作內容 .....	11
圖 10	原住民族就業者參加勞工保險情形 .....	12

# 統計結果表目次

表 A1	原住民族勞動力參與情形.....	A-1
表 A2	原住民族就失業情形.....	A-6
表 B1	原住民族性別.....	B-1
表 B2	原住民族年齡.....	B-3
表 B3	原住民族教育程度.....	B-7
表 B4	原住民族最高學歷.....	B-9
表 B5	原住民族家計負擔狀況.....	B-11
表 B6	原住民族別.....	B-13
表 B7	原住民族婚姻狀況.....	B-17
表 B8	原住民族配偶所屬族別.....	B-19
表 C1	原住民族就業者的行業.....	C-1
表 C2	原住民族就業者從事農林漁牧業平均每年農(林漁牧)閒期間 .....	C-7
表 C3	原住民族就業者從事農林漁牧業農(林漁牧)閒期間打零工情形 .....	C-9
表 C4	原住民族就業者的職業.....	C-11
表 C5	原住民族就業者的第一份工作的職業.....	C-14
表 C6	原住民族就業者目前場所工作年資狀況.....	C-18
表 C7	原住民族就業者總工作年資狀況.....	C-24
表 C8	原住民族就業者每月主要工作收入.....	C-30
表 C9	原住民族有酬就業者每月主要工作收入.....	C-36
表 C10	原住民族受僱就業者每月主要工作收入.....	C-42
表 C11	原住民族就業者每週工作時數.....	C-48
表 C12	原住民族就業者每週工作時數未達 35 小時主要原因.....	C-51
表 C13	原住民族就業者每週工作不足 35 小時增加工時意願及原因 .....	C-57
表 C14	原住民族就業者從業身分.....	C-60
表 C15	原住民族受政府僱用之就業者有沒有正式公務員任用資格.....	C-64
表 C16	原住民族就業者工作地區.....	C-67
表 C17	原住民族就業者主要經濟來源工作類型.....	C-73

表 C18	原住民族就業者從事非典型就業工作的原因 .....	C-79
表 C19	原住民族受僱就業者主要經濟來源工作計薪方式 .....	C-81
表 C20	原住民族就業者從事政府臨時性工作期限 .....	C-84
表 C21	原住民族就業者從事政府臨時性工作對於改善生活幫助性 .....	C-87
表 C22	原住民族就業者從事政府臨時性工作對未來就業幫助性 .....	C-90
表 C23	原住民族就業者從事政府臨時性工作結束後，在原鄉或都 會區找工作之意願 .....	C-93
表 C24	原住民族就業者找尋工作的方法 .....	C-96
表 C25	原住民族就業者工作場所僱用移工情形 .....	C-102
表 C26	原住民族就業者工作場所僱用移工之影響 .....	C-105
表 D1	原住民族失業者平均失業週數 .....	D-1
表 D2	原住民族失業者求職找工作管道 .....	D-3
表 D3	原住民族失業者想找全時還是部分時間工作 .....	D-7
表 D4	原住民族失業者在找尋工作過程中有沒有遇到工作機會 ....	D-9
表 D5	原住民族失業者在找尋工作過程中遇到的工作機會 .....	D-11
表 D6	原住民族曾經有過工作機會但沒有去工作的原因 .....	D-13
表 D7	原住民族失業者在找尋工作過程中，主要遭遇的困難 .....	D-15
表 D8	原住民族失業者過去有沒有工作經驗 .....	D-19
表 D9	過去有工作經驗之原住民族失業者離開上次工作的最主要 原因 .....	D-21
表 D10	過去有工作經驗之原住民族失業者離開上次工作的方式 ...	D-25
表 D11	原住民族失業者希望從事的工作內容 .....	D-27
表 D12	原住民族想工作而未找工作者沒有找工作的原因 .....	D-31
表 D13	原住民族廣義失業者在沒有工作期間的主要經濟來源 .....	D-33
表 E1	原住民族未參與勞動原因 .....	E-1
表 E2	原住民族二度就業情形 .....	E-3
表 E3	原住民族二度就業者離開職場時間 .....	E-5
表 E4	原住民族有工作者投保社會保險情形 .....	E-7
表 E5	原住民族有工作者沒有透過任職單位參加勞工保險原因 ....	E-13
表 E6	原住民族有工作者沒有透過職業工會參加勞工保險原因 ....	E-16



## 統計結果摘要

根據原民會提供之原住民族戶籍人口資料顯示，111年6月底(6月12日至6月18日)臺灣地區原住民族住戶(戶內至少有一位15歲以上且具有原住民身分者)共計有252,224戶，其中15歲以上原住民族人口數共計468,931人。根據調查推估，111年6月原住民族勞動力人數為279,477人，其中就業人數為268,376人，失業人數為11,101人；勞動力參與率為62.24%，較上季(111年3月)下降0.01個百分點，失業率為3.97%，較上季上升0.10個百分點。

表1 原住民族勞動力參與率及失業率狀況

單位：人、%

年別	15歲以上 原住民族 人口	15歲以上 原住民族 民間人口	勞動力			非勞 動力	勞動力 參與率	失業率
			合計	就業者	失業者			
98年平均	385,837	371,520	218,861	201,181	17,680	152,660	58.91	8.08
99年平均	392,911	377,540	224,521	211,285	13,236	153,019	59.47	5.90
100年平均	402,172	387,029	231,548	219,229	12,319	155,481	59.82	5.32
101年平均	409,883	396,393	239,325	227,698	11,627	157,069	60.38	4.86
102年平均	418,403	402,960	238,111	226,494	11,617	164,849	59.09	4.88
103年平均	425,275	410,849	245,668	235,643	10,025	165,181	59.80	4.08
104年平均	432,536	417,207	247,632	237,395	10,237	169,575	59.35	4.13
105年平均	440,371	424,141	258,112	247,905	10,207	166,029	60.86	3.95
106年平均	445,601	425,997	259,080	248,676	10,403	166,917	60.82	4.02
107年平均	451,302	431,970	264,958	254,449	10,509	167,012	61.34	3.97
108年平均	456,563	436,527	270,097	259,407	10,690	166,430	61.87	3.96
109年平均	461,643	440,899	274,232	263,319	10,913	166,667	62.20	3.98
110年平均	466,488	446,980	278,113	267,033	11,079	168,868	62.22	3.98
111年平均	468,680	449,688	279,917	268,945	10,972	169,771	62.25	3.92
111年3月	468,429	450,337	280,356	269,514	10,842	169,981	62.25	3.87
111年6月	468,931	449,038	279,477	268,376	11,101	169,561	62.24	3.97
本月與上次 (111年3月)比較(%)	0.11	-0.29	-0.31	-0.42	2.39	-0.25	(-0.01)	(0.10)

註1：括弧()數字係為增減百分點。

註2：98年平均為98年9月和98年12月調查結果平均；99年至109年平均為該年4次調查結果平均。

註3：110年6月原住民族就業狀況調查受嚴重特殊傳染性肺炎(COVID-19)影響暫停辦理，故本季無與上年同月比較數據，且110年平均為該年3次調查結果平均。

## 一、原住民族狀況與勞動狀況

(一) 111年6月15歲以上原住民族族別以阿美族為各族之冠(36.81%)。原住民族年齡分布以25~44歲占38.72%，45~64歲占30.82%居多，15~24歲占18.87%，65歲及以上者僅占11.59%。教育程度以高級中等(高中、高職)比率最高(42.46%)，其次依序為大學及以上、國(初)中、小學及以下，分別占22.27%、15.91%及12.41%。

(二) 臺灣地區原住民族勞動力參與率與全體民眾比較，111年6月原住民族勞動力參與率(62.24%)高於全體民眾(59.12%)。



圖1 歷年原住民族與全體民眾勞動力參與率



表2 原住民族勞動參與情形—按人口特性分

資料時間：111年6月12日至6月18日

單位：人、%

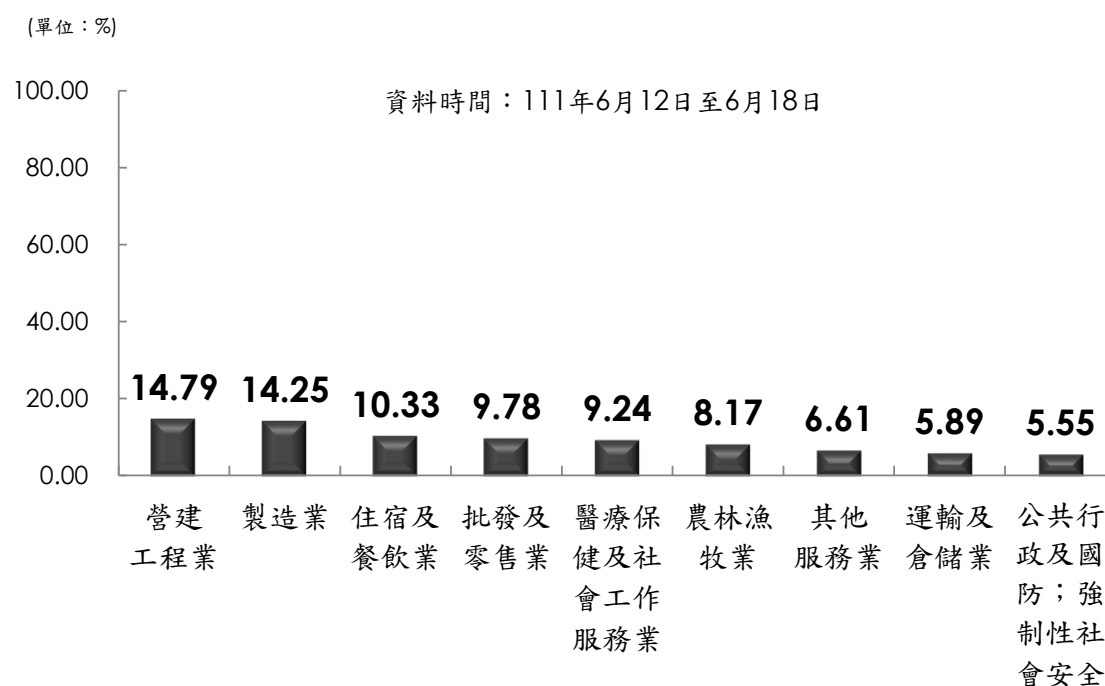
項目別	15歲以上 民間人口數	勞動力人口數	勞動力參與率
<b>總計</b>	<b>449,038</b>	<b>279,477</b>	<b>62.24</b>
<b>性別</b>			
男	206,876	144,406	69.80
女	242,162	135,071	55.78
<b>年齡</b>			
15~24歲	80,193	31,133	38.82
15~19歲	39,696	5,993	15.10
20~24歲	40,497	25,140	62.08
25~44歲	170,541	145,568	85.36
25~29歲	46,061	41,289	89.64
30~34歲	41,158	34,592	84.05
35~39歲	40,501	34,202	84.45
40~44歲	42,821	35,485	82.87
45~64歲	143,951	94,733	65.81
45~49歲	38,322	31,779	82.93
50~54歲	37,255	27,326	73.35
55~59歲	36,600	21,788	59.53
60~64歲	31,774	13,840	43.56
65歲及以上	54,353	8,043	14.80
<b>教育程度</b>			
小學及以下	58,133	14,450	24.86
國(初)中	73,478	46,045	62.67
高級中等(高中、高職)	185,995	122,363	65.79
專科	31,317	23,130	73.86
大學及以上	100,115	73,489	73.40

註：15歲以上民間人口不包含現役軍人、失蹤人口與監管人口。

## 二、原住民族就業狀況

### (一) 原住民族就業者從事的行業

111年6月原住民族就業者從事的行業以「營建工程業」(14.79%)及「製造業」(14.25%)的比率最高，其次為「住宿及餐飲業」(10.33%)、「批發及零售業」(9.78%)。



註：僅列出百分比高於5%者，詳細數據見統計表C1。

圖2 原住民族就業者從事的行業

### (二) 原住民族就業者從事的職業

111年6月原住民族就業者從事的職業以從事「服務及銷售工作人員」(24.95%)的比率最高，其次是「技藝有關工作人員」(16.45%)，再其次為「基層技術工及勞力工」(15.13%)及「機械設備操作及組裝人員」(12.62%)。

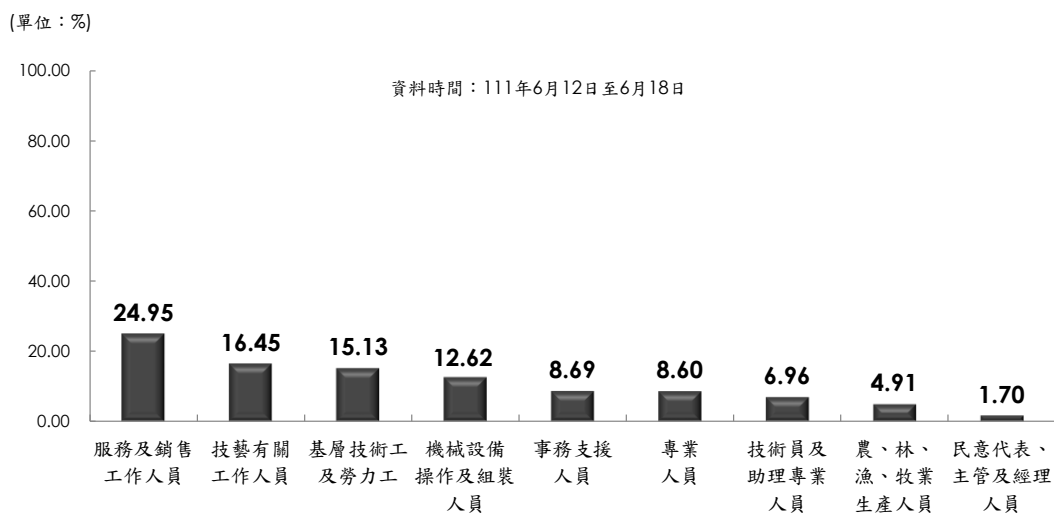


圖3 原住民族就業者從事的職業

### (三) 原住民族就業者僱用型態

111年6月原住民族就業者的從業身分以受公司/企業僱用者最多，占72.03%，自營作業者占12.34%，受政府僱用者占10.29%，受非營利組織僱用者占3.43%，擔任雇主者為1.26%，擔任無酬家屬工作者為0.67%。

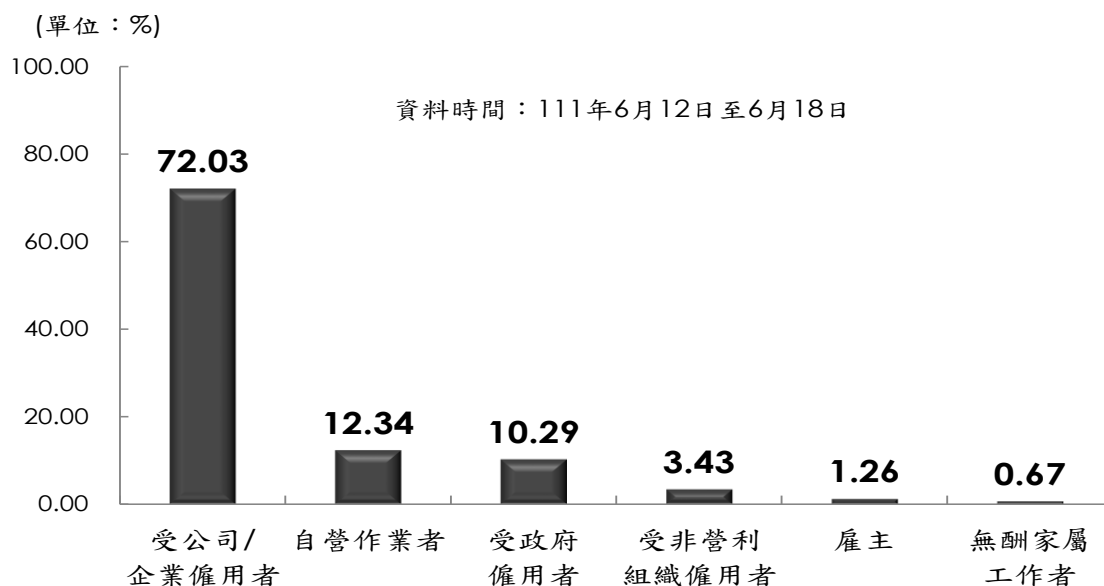


圖4 原住民族就業者僱用型態

#### (四) 原住民族就業者從事非典型工作的類型

本調查的非典型工作是指部分工時工作型態、定期契約工作、勞動派遣工作、臨時性工作及個人承攬型態者。

111年6月原住民族就業者從事部分時間工作的比率為12.05%(較上季9.75%上升2.30個百分點)、從事定期契約工作的比率為4.81%(較上季5.34%下降0.53個百分點)、從事臨時性工作的比率為10.53%(較上季10.31%上升0.22個百分點)、從事人力派遣工作的比率為3.39%(較上季2.85%上升0.54個百分點)、從事個人承攬工作的比率為3.28%(與上季2.72%上升0.56個百分點)。

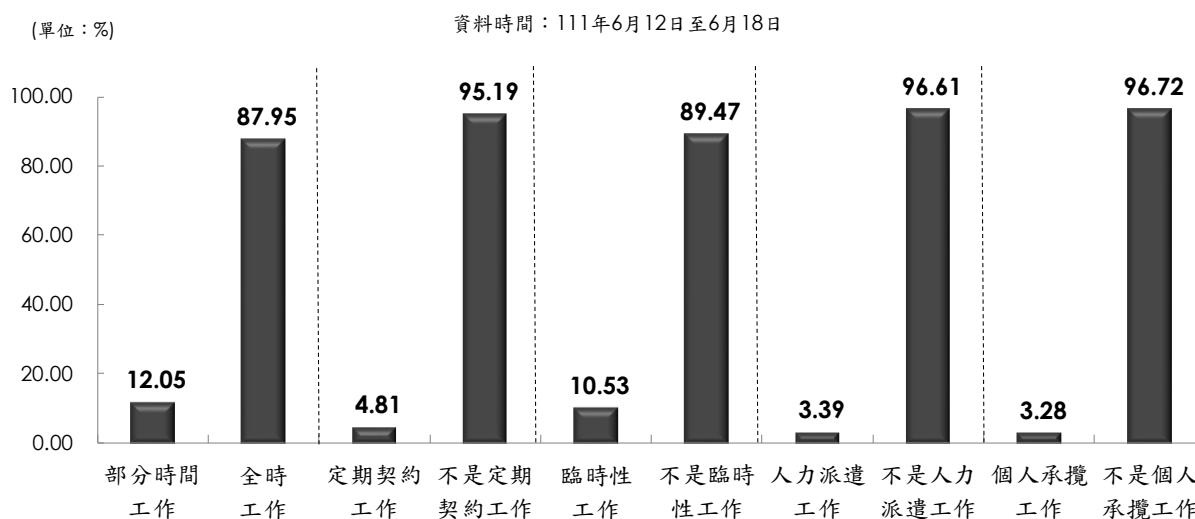


圖5 原住民族就業者從事非典型工作的類型

### (五) 原住民族就業者及有酬就業者每人每月平均收入

111年6月原住民族就業者每人每月主要工作平均收入為31,772元，其中以3萬元~未滿4萬元比率最高，占34.10%；其次為2萬元~未滿3萬元，占31.19%；再其次為4萬元~未滿5萬元，占14.43%。若扣除無酬家屬工作者，有酬就業者主要工作平均收入為31,985元，較上季(111年3月)31,571元增加414元。

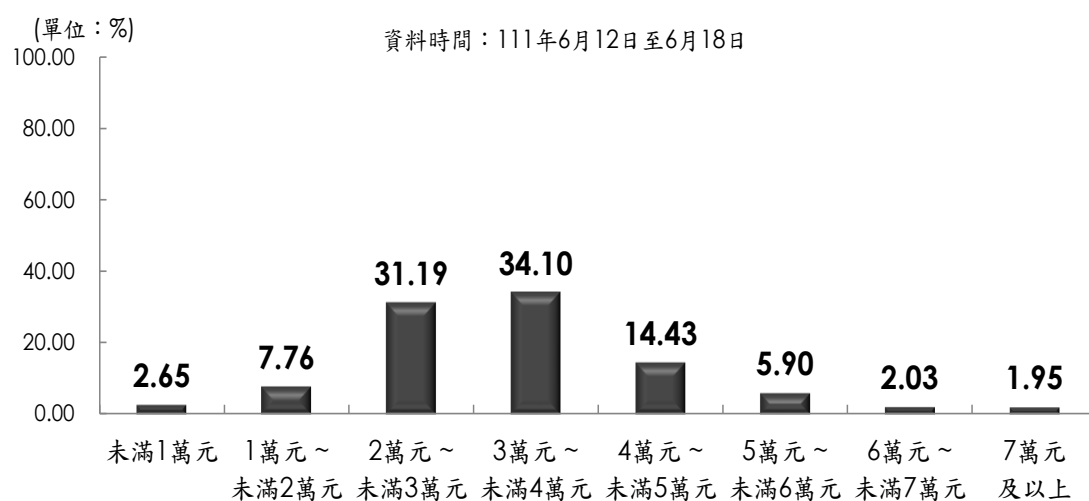


圖6 原住民族就業者每月主要工作收入

### 三、原住民族失業狀況

(一) 111年6月原住民族的勞動力人數有 279,477 人，其中失業人數為 11,101 人，失業率為 3.97%，高於全體民眾之 3.74%。

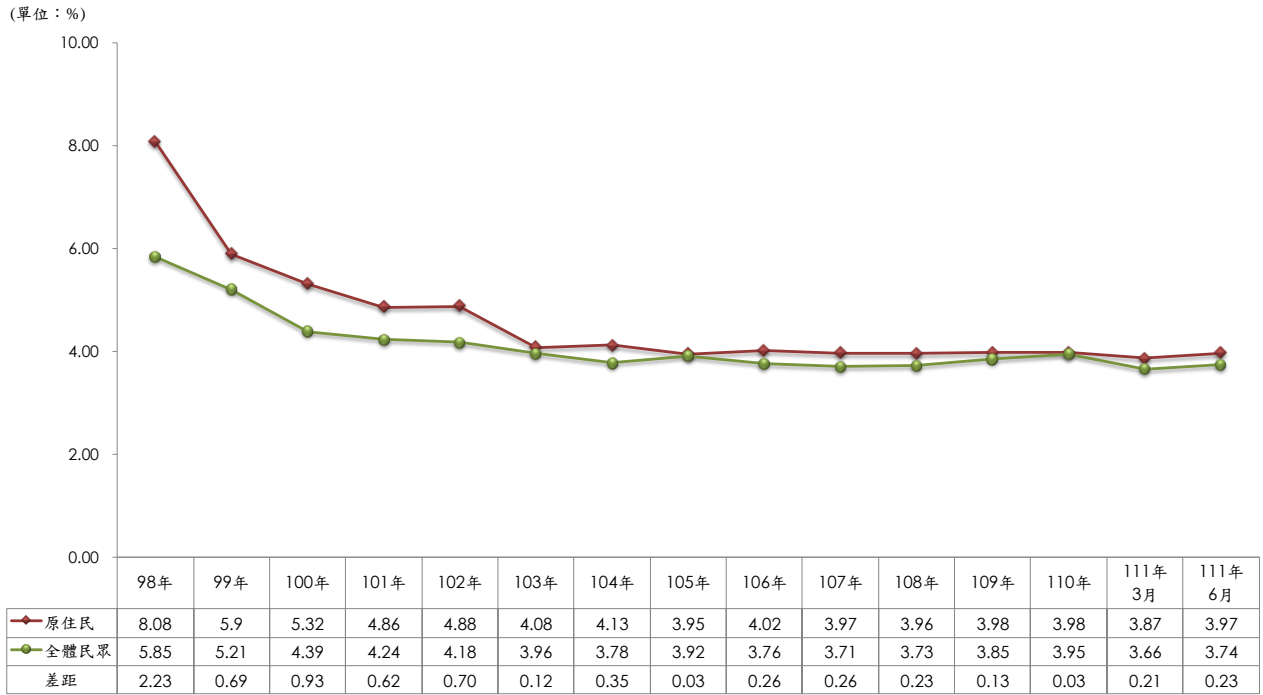


圖7 歷年原住民族與全體民眾失業率

表3 原住民族失業率—按人口特性分

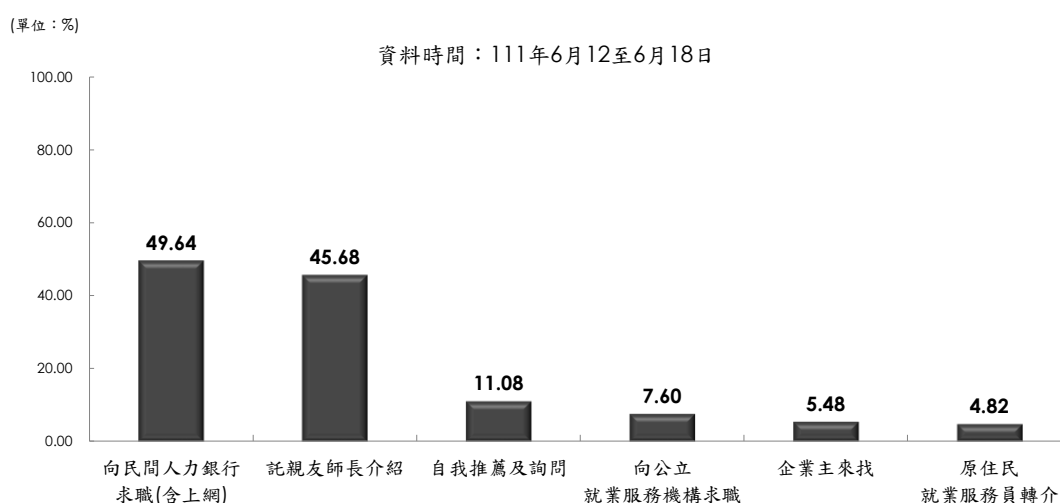
資料時間：111年6月12日至6月18日

單位：人、%

項目別	勞動力人數	失業人數	失業率
<b>總計</b>	<b>279,477</b>	<b>11,101</b>	<b>3.97</b>
<b>性別</b>			
男	144,406	5,785	4.01
女	135,071	5,316	3.94
<b>年齡</b>			
15~24歲	31,133	2,723	8.75
15~19歲	5,993	584	9.74
20~24歲	25,140	2,139	8.51
25~44歲	145,568	4,894	3.36
25~29歲	41,289	1,684	4.08
30~34歲	34,592	1,298	3.75
35~39歲	34,202	945	2.76
40~44歲	35,485	967	2.73
45~64歲	94,733	3,111	3.28
45~49歲	31,779	993	3.12
50~54歲	27,326	816	2.99
55~59歲	21,788	665	3.05
60~64歲	13,840	637	4.60
65歲及以上	8,043	373	4.64
<b>教育程度</b>			
小學及以下	14,450	581	4.02
國(初)中	46,045	1,891	4.11
高級中等(高中、高職)	122,363	4,780	3.91
專科	23,130	588	2.54
大學及以上	73,489	3,261	4.44

(二) 111年6月原住民族失業者平均失業週數為16.58週(其中初次尋職為17.64週、非初次尋職者為16.24週)，較上季(111年3月)的16.81週(其中初次尋職為12.46週、非初次尋職者為17.63週)縮短0.23週。

(三) 111年6月原住民族失業者求職尋找工作的方法與管道，以「向民間人力銀行求職(含上網)」的49.64%比率最高，其次是「託親友師長介紹」的45.68%。



註：僅列出比率較高之前六項選項，詳細數據見統計表 D2。

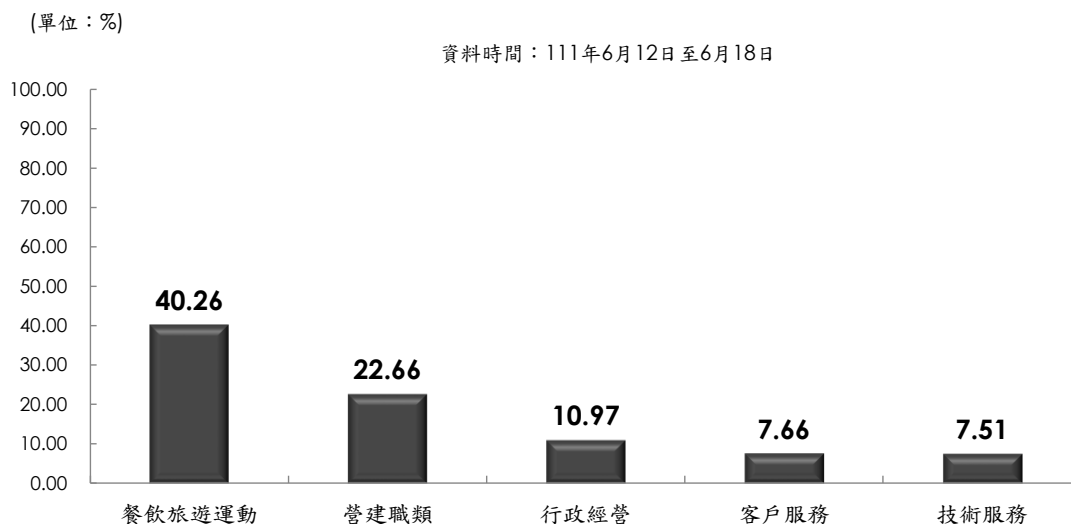
圖8 原住民族失業者求職找工作管道

(四) 111年6月有41.93%的原住民族失業者在求職過程中曾遇到工作機會，所遇到的工作機會類型主要為全時工作(57.27%)，其次為部分時間工作(26.44%)；未去工作原因主要為「待遇不符期望」(39.79%)，其次為「工時不適合」，比率占31.15%。



(五) 111年6月原住民族失業者有58.07%在找尋工作過程中沒有遇到工作機會，進一步分析找尋工作過程中主要遭遇困難為「生活圈內沒有工作機會」比率最高，占23.50%，其次為「本身技術不合」，占19.92%，另有18.65%主要遭遇困難為「其他」，主要以疫情導致工作量減少或處於居家隔離階段為主。

(六) 111年6月原住民族失業者最希望從事工作內容，有40.26%希望從事餐飲旅遊運動、22.66%希望從事營建職類、10.97%希望從事行政經營、7.66%希望從事客戶服務、7.51%希望從事技術服務。



註：僅列出比率較高之前五項選項，詳細數據見統計表 D11。

圖9 原住民族失業者最希望從事的工作內容

#### 四、原住民族非勞動力狀況及其他

- (一) 111年6月原住民族非勞動力人數有169,561人，其中未參與勞動原因以「料理家務」(31.74%)、「求學及準備升學」(25.70%)及「高齡、身心障礙」(25.56%)所占的比率較高。
- (二) 111年6月原住民族曾為二度就業者的比率占14.80%，平均離開職場時間為3.07年

#### 五、原住民族就業者參加勞工保險情形

- (一) 111年6月原住民族就業者為268,376人，在排除年逾65歲(含)、已領勞保老年給付、國外工作者、農民、公教人員後為247,082人，此類原住民族就業者應(得)參加勞工保險以維持勞動之保障，調查顯示計有206,529人有參加勞工保險，比率為83.59%(206,529人/247,082人)。

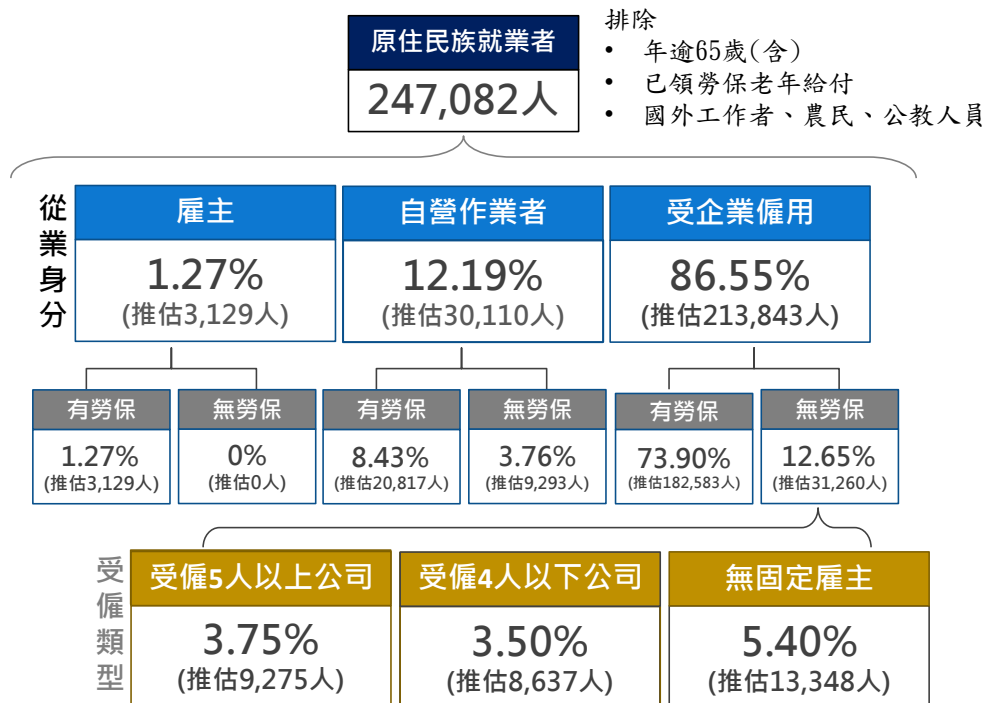


圖10 原住民族就業者參加勞工保險情形

- (二) 111年6月，原住民族有工作者應(得)透過任職單位參加勞工保險但未參加原因以「沒有多餘的錢繳保費」比率最高(50.13%)，其次為「老闆拒絕為員工投保勞保」(24.19%)；另有18.01%為「其他」，主要內涵可分為四大類，包括不想參加、不清楚雇主投保狀況、已投保國民年金或擔心影響退休金問題、短期或部分工時工作。
- (三) 111年6月，原住民族有工作者可透過職業工會參加勞工保險但未參加原因以「沒有多餘的錢繳保費」比率最高(56.82%)，其次為「不知道可以透過職業工會參加勞保」(18.77%)。