

112 年第一季原住民族
就業狀況調查
摘要分析與統計結果表

原住民族委員會編印

中 華 民 國 1 1 2 年 7 月

目次

統計結果摘要

一、原住民族狀況與勞動狀況	2
二、原住民族就業狀況	4
三、原住民族失業狀況	9
四、原住民族非勞動力狀況	12

表目次

表 1	原住民族勞動力參與率及失業率狀況	1
表 2	原住民族勞動參與情形—按人口特性分	3
表 3	原住民族失業率—按人口特性分	10

圖目次

圖 1	歷年原住民族與全體民眾勞動力參與率	2
圖 2	原住民族就業者從事的行業	4
圖 3	原住民族就業者從事的職業	5
圖 4	原住民族就業者僱用型態	5
圖 5	原住民族就業者從事非典型工作的類型	6
圖 6	原住民族就業者每月主要工作收入	7
圖 7	原住民族就業者再就業情形	8
圖 8	歷年原住民族與全體民眾失業率	9
圖 9	原住民族失業者求職找工作管道	11
圖 10	原住民族失業者最希望從事的工作內容	12

統計結果表目次

表 A：原住民族勞動力狀況

表 A1	原住民族勞動力參與情形.....	A-1
表 A2	原住民族就失業情形.....	A-6

表 B：原住民族整體

表 B1	原住民族性別.....	B-1
表 B2	原住民族年齡.....	B-3
表 B3	原住民族教育程度.....	B-7
表 B4	原住民族最高學歷.....	B-9
表 B5	原住民族家計負擔狀況.....	B-11
表 B6	原住民族別.....	B-13
表 B7	原住民族婚姻狀況.....	B-17
表 B8	原住民族配偶所屬族別.....	B-19

表 C：原住民族就業者

表 C1	原住民族就業者的行業.....	C1
表 C2	原住民族就業者從事農林漁牧業平均每年農(林漁牧)閒期間.....	C7
表 C3	原住民族就業者從事農林漁牧業農(林漁牧)閒期間打零工情形.....	C9
表 C4	原住民族就業者的職業.....	C11
表 C5	原住民族就業者的第一份工作的職業.....	C14
表 C6	原住民族就業者目前場所工作年資狀況.....	C18
表 C7	原住民族就業者總工作年資狀況.....	C24
表 C8	原住民族就業者每月主要工作收入.....	C30
表 C9	原住民族有酬就業者每月主要工作收入.....	C36

表 C10	原住民族受僱就業者每月主要工作收入	C42
表 C11	原住民族就業者每週工作時數	C48
表 C12	原住民族就業者每週工作時數未達 35 小時主要原因	C51
表 C13	原住民族就業者每週工作不足 35 小時增加工時意願及原因	C57
表 C14	原住民族就業者從業身分	C60
表 C15	原住民族受政府僱用之就業者有沒有正式公務員任用資格	C64
表 C16	原住民族就業者工作地區	C67
表 C17	原住民族就業者主要經濟來源工作類型	C73
表 C18	原住民族就業者從事非典型就業工作的原因	C76
表 C19	原住民族受僱就業者主要經濟來源工作計薪方式	C78
表 C20	原住民族就業者從事政府臨時性工作期限	C81
表 C21	原住民族就業者從事政府臨時性工作對於改善生活的幫助性	C84
表 C22	原住民族就業者從事政府臨時性工作對未來就業的幫助性	C87
表 C23	原住民族就業者從事政府臨時性工作結束後，在原鄉或都會區找工作之意願	C90
表 C24	原住民族就業者找尋工作的方法	C93
表 C25	原住民族就業者工作場所僱用移工情形	C99
表 C26	原住民族就業者工作場所僱用移工之影響	C102
表 C27	原住民族二度就業者離開職場原因	C105
表 C28	原住民族二度就業者離開職場時間	C108

表 D：原住民族失業者

表 D1	原住民族失業者平均失業週數	D1
表 D2	原住民族失業者求職找工作管道	D3
表 D3	原住民族失業者想找全時還是部分時間工作	D7

表 D4	原住民族失業者在找尋工作過程中有沒有遇到工作機會 ..	D9
表 D5	原住民族曾經遇到過可以工作的機會但未去工作的原因 ..	D11
表 D6	原住民族失業者沒有遇到工作機會的主要情形	D21
表 D7	原住民族失業者在找尋工作過程中，主要遭遇的困難	D23
表 D8	原住民族失業者過去有沒有工作經驗	D35
表 D9	過去有工作經驗之原住民族失業者離開上次工作的最主要原因	D37
表 D10	原住民族失業者希望從事的工作內容	D43
表 D11	原住民族廣義失業者在沒有工作期間的主要經濟來源	D47

表 E：原住民族非勞動力

表 E1	原住民族未參與勞動原因	E1
------	-------------------	----

統計結果摘要

根據原民會提供之原住民族戶籍人口資料顯示，112年3月底(3月12日至3月18日)臺灣地區原住民族住戶(戶內至少有一位15歲以上且具有原住民身分者)共計有257,695戶，其中15歲以上原住民族人口數共計472,996人。根據加權推估，112年3月原住民族勞動力人數為291,424人，其中就業人數為280,864人，失業人數為10,560人；勞動力參與率為64.34%，較上季(111年12月)上升0.98個百分點，失業率為3.62%，較上季下降0.04個百分點。

表1 原住民族勞動力參與率及失業率狀況

單位：人、%

年別	15歲以上 原住民族 人口	15歲以上 原住民族 民間人口	勞動力			非勞 動力	勞動力 參與率	失業率
			合計	就業者	失業者			
98年平均	385,837	371,520	218,861	201,181	17,680	152,660	58.91	8.08
99年平均	392,911	377,540	224,521	211,285	13,236	153,019	59.47	5.90
100年平均	402,172	387,029	231,548	219,229	12,319	155,481	59.82	5.32
101年平均	409,883	396,393	239,325	227,698	11,627	157,069	60.38	4.86
102年平均	418,403	402,960	238,111	226,494	11,617	164,849	59.09	4.88
103年平均	425,275	410,849	245,668	235,643	10,025	165,181	59.80	4.08
104年平均	432,536	417,207	247,632	237,395	10,237	169,575	59.35	4.13
105年平均	440,371	424,141	258,112	247,905	10,207	166,029	60.86	3.95
106年平均	445,601	425,997	259,080	248,676	10,403	166,917	60.82	4.02
107年平均	451,302	431,971	264,958	254,449	10,509	167,012	61.34	3.97
108年平均	456,563	436,526	270,097	259,407	10,690	166,430	61.87	3.96
109年平均	461,643	440,899	274,232	263,319	10,913	166,667	62.20	3.98
110年平均	466,448	446,980	278,113	267,033	11,079	168,868	62.22	3.98
111年平均	469,775	450,335	282,597	271,789	10,808	167,738	62.75	3.82
111年3月	468,429	450,337	280,356	269,514	10,842	169,981	62.25	3.87
111年6月	468,931	449,038	279,477	268,376	11,101	169,561	62.24	3.97
111年9月	470,153	450,370	284,431	273,624	10,807	165,939	63.15	3.80
111年12月	471,585	451,594	286,123	275,641	10,482	165,471	63.36	3.66
112年平均	472,996	452,966	291,424	280,864	10,560	161,542	64.34	3.62
112年3月	472,996	452,966	291,424	280,864	10,560	161,542	64.34	3.62
本月與上次(111年12月)比較(%)	0.30	0.30	1.85	1.89	0.74	-2.37	(0.98)	(-0.04)
本月與上年同月比較(%)	0.97	0.58	3.95	4.21	-2.60	-4.96	(2.09)	(-0.25)

註1：括弧()數字係為增減百分點。

註2：110年度6月因嚴重特殊傳染性肺炎影響停止辦理調查。

註3：勞參率(%) = 勞動力 / 15歲以上民間人口 × 100；失業率(%) = 失業者 / 勞動力 × 100。

一、原住民族狀況與勞動狀況

(一) 112年3月15歲以上原住民族族別以阿美族為各族之冠(38.48%)。原住民族年齡分布25~44歲占38.77%，45~64歲占30.89%，15~24歲占18.35%，65歲及以上者占11.98%。教育程度以高級中等(高中、高職)比率最高(41.03%)，其次依序為大學及以上、國(初)中、小學及以下，分別占21.64%、15.82%及14.90%。

(二) 臺灣地區原住民族勞動力參與率與全體民眾比較，112年3月原住民族勞動力參與率64.34%，高於全體民眾59.20%。

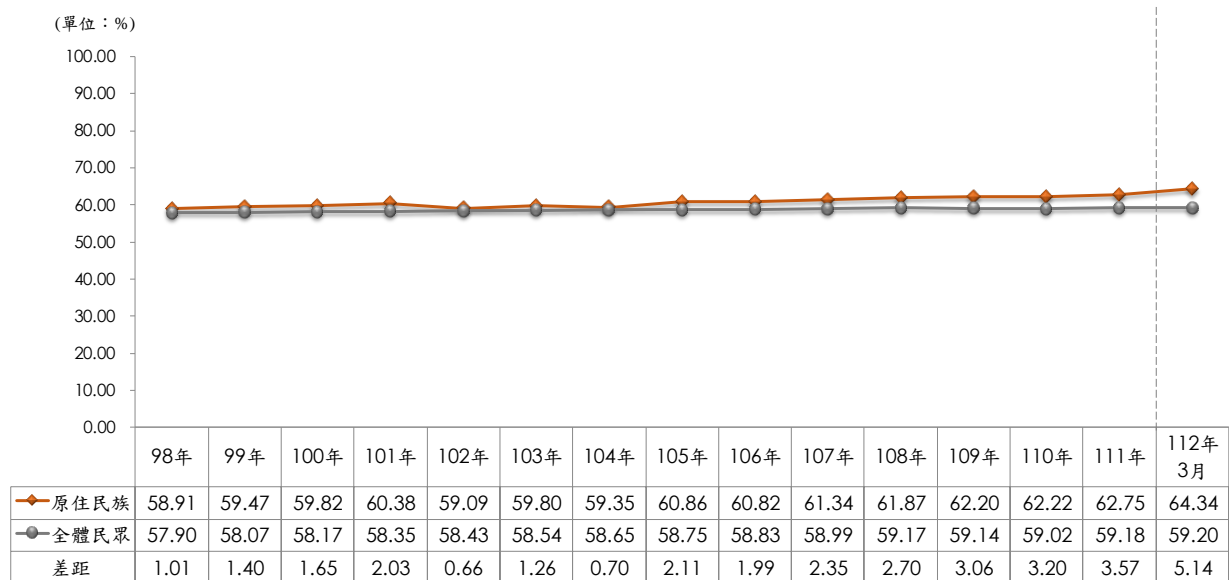


圖1 歷年原住民族與全體民眾勞動力參與率

表2 原住民族勞動參與情形—按人口特性分

資料時間：112年3月12日至3月18日

單位：人、%

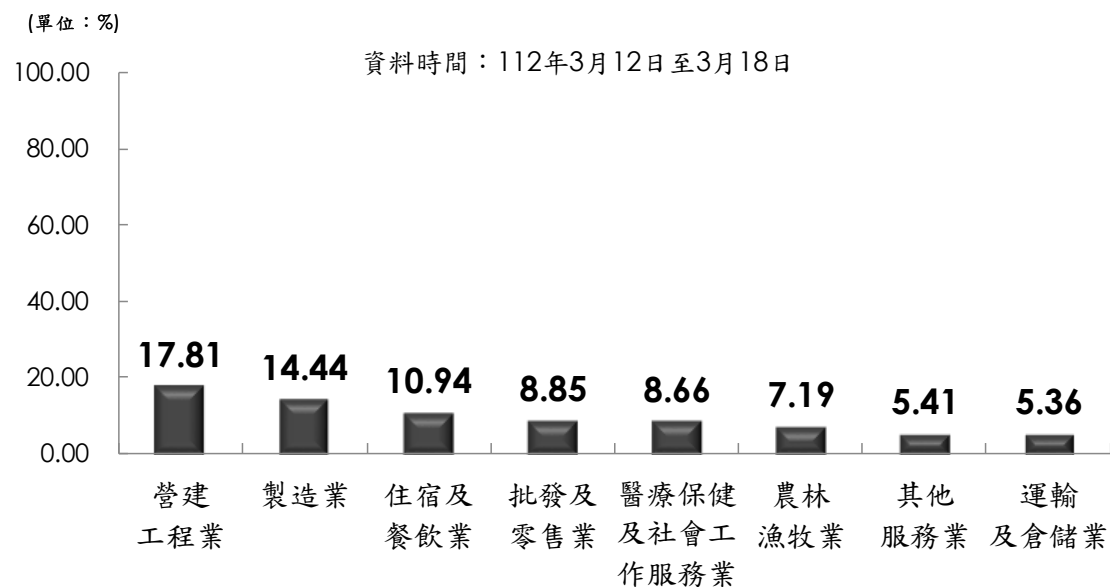
項目別	15歲以上 民間人口數	勞動力人口數	勞動力參與率
總計	452,966	291,424	64.34
性別			
男	208,902	151,599	72.57
女	244,064	139,825	57.29
年齡			
15~24歲	79,285	32,110	40.50
15~19歲	38,960	6,662	17.10
20~24歲	40,325	25,448	63.11
25~44歲	171,357	148,629	86.74
25~29歲	45,875	40,686	88.69
30~34歲	42,314	37,463	88.54
35~39歲	39,505	33,766	85.47
40~44歲	43,663	36,714	84.08
45~64歲	145,672	100,877	69.25
45~49歲	39,011	32,533	83.39
50~54歲	37,356	28,603	76.57
55~59歲	36,813	23,608	64.13
60~64歲	32,492	16,133	49.65
65歲及以上	56,652	9,808	17.31
教育程度			
小學及以下	70,391	20,721	29.44
國(初)中	74,001	48,647	65.74
高級中等(高中、高職)	180,950	126,292	69.79
專科	30,197	22,702	75.18
大學及以上	97,427	73,062	74.99

註：15歲以上民間人口不包含現役軍人、失蹤人口與監管人口。

二、原住民族就業狀況

(一) 原住民族就業者從事的行業

112年3月原住民族就業者從事的行業以「營建工程業」(17.81%)比率最高，其次為「製造業」(14.44%)，再其次依序為「住宿及餐飲業」(10.94%)、「批發及零售業」(8.85%)、「醫療保健及社會工作服務業」(8.66%)。



註：僅列出百分比高於5%者，詳細數據見統計表C1。

圖2 原住民族就業者從事的行業

(二) 原住民族就業者從事的職業

112年3月原住民族就業者從事職業以「服務及銷售工作人員」(23.89%)的比率最高，其次是「技藝有關工作人員」(17.34%)，再其次依序為「基層技術工及勞力工」(15.86%)、「機械設備操作及組裝人員」(13.32%)。

(單位：%)

資料時間：112年3月12日至3月18日

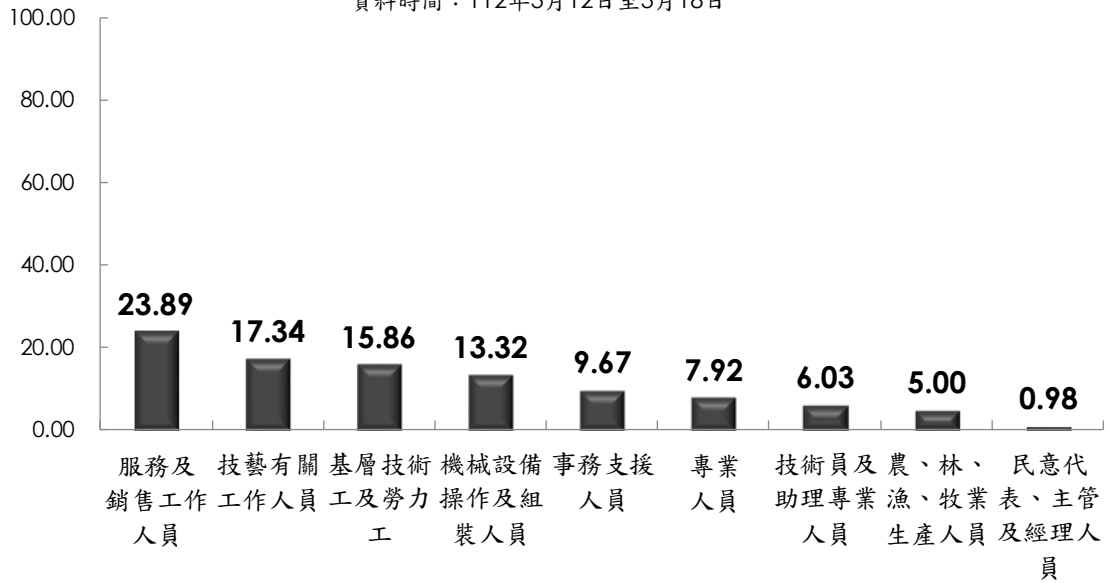


圖3 原住民族就業者從事的職業

(三) 原住民族就業者僱用型態

112年3月原住民族就業者從業身分以受公司/企業僱用者比率最高(70.25%)，其次依序為自營作業者(11.67%)、受政府僱用者(10.81%)、受非營利組織僱用者(5.88%)，擔任雇主及無酬家屬工作者比率較低，分別占1.04%及0.35%。

(單位：%)

資料時間：112年3月12日至3月18日

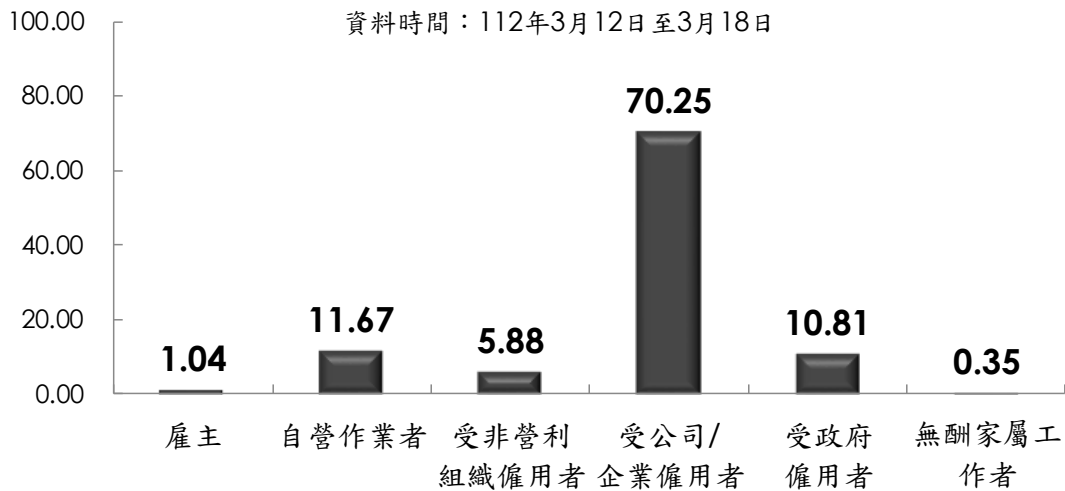


圖4 原住民族就業者僱用型態

(四) 原住民族就業者從事非典型工作的類型

本調查非典型工作包含部分工時工作、定期契約工作、人力派遣工作、臨時性工作及個人承攬工作。112年3月原住民族就業者從事部分時間工作的比率為11.12%(較上季9.70%增加1.42個百分點);從事定期契約工作的比率為4.47%(較上季4.15%增加0.32個百分點);從事臨時性工作的比率為11.33%(較上季10.84%增加0.49個百分點);從事人力派遣工作的比率為2.46%(較上季3.53%減少1.07個百分點);從事個人承攬工作的比率為3.09%(較上季2.67%增加0.42個百分點)。

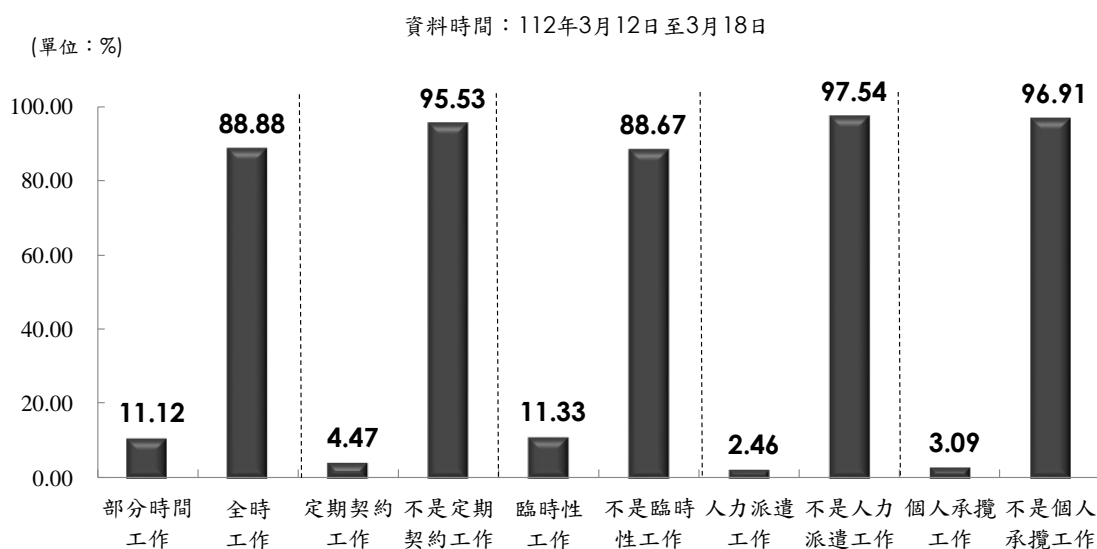


圖5 原住民族就業者從事非典型工作的類型

(五) 原住民族就業者及有酬就業者每人每月平均收入

112年3月原住民族就業者每人每月主要工作平均收入為33,526元，其中以3萬元~未滿4萬元比率最高，占35.29%；其次為2萬元~未滿3萬元，占27.22%；再其次為4萬元~未滿5萬元，占16.25%。若扣除無酬家屬工作者，有酬就業者主要工作平均收入為33,644元，較上季（111年12月）33,145元增加499元。

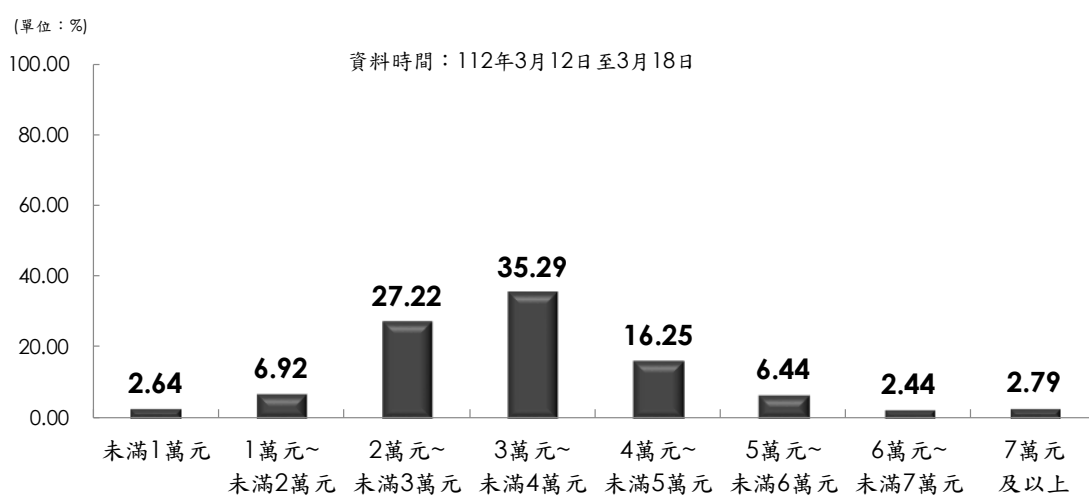


圖6 原住民族就業者每月主要工作收入

(六) 原住民族就業者再就業情形

112年3月原住民族曾因結婚、生育、家庭照顧、休養身體、退休等因素離開職場一段時間再重返就業者占 13.74%，其中離開職場原因以結婚生育比率最高(5.65%)，其次為家庭照顧(4.48%)，再其次為健康不良(3.03%)，平均離開職場時間為 3.69 年。

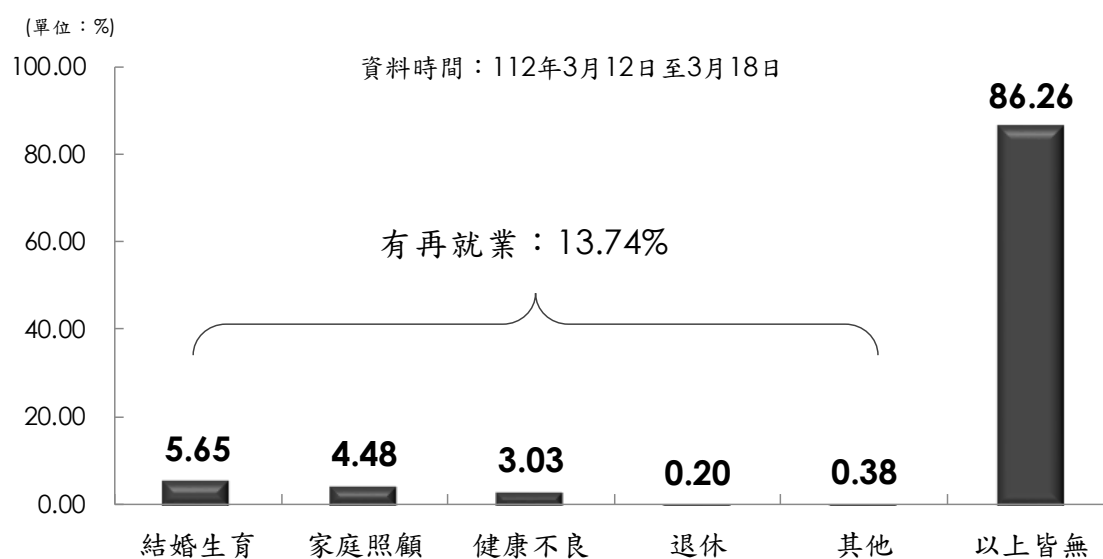


圖7 原住民族就業者再就業情形

三、原住民族失業狀況

(一) 112年3月原住民族的勞動力人數有291,424人，其中失業人數為10,560人，失業率為3.62%，高於全體民眾的3.56%。

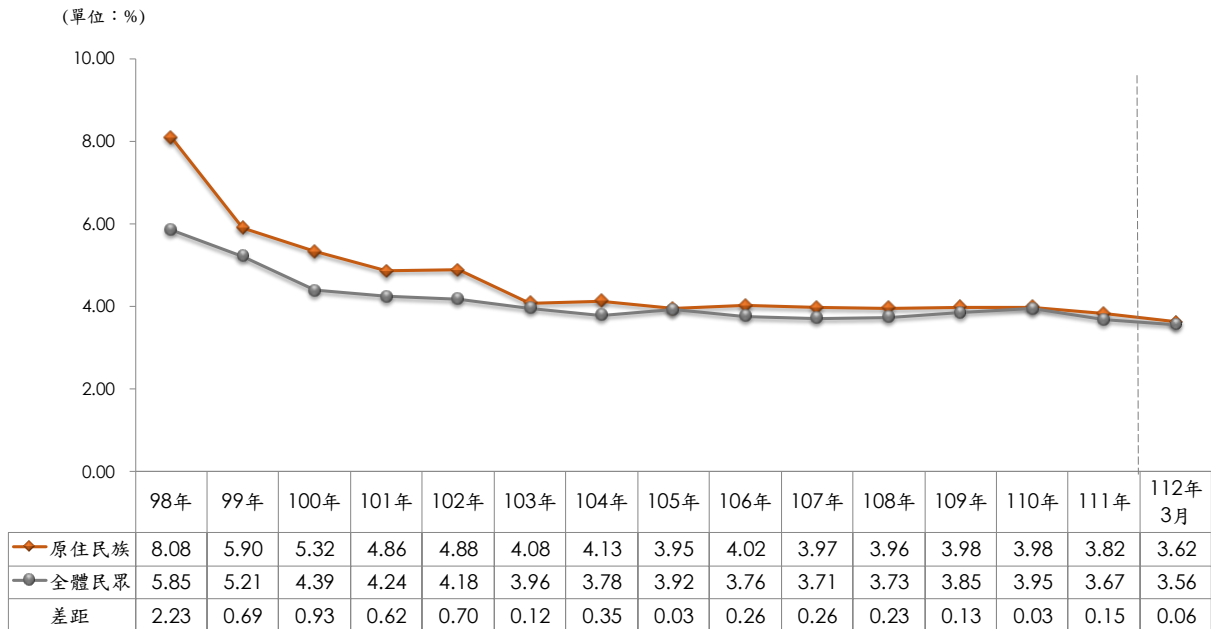


圖8 歷年原住民族與全體民眾失業率

表3 原住民族失業率—按人口特性分

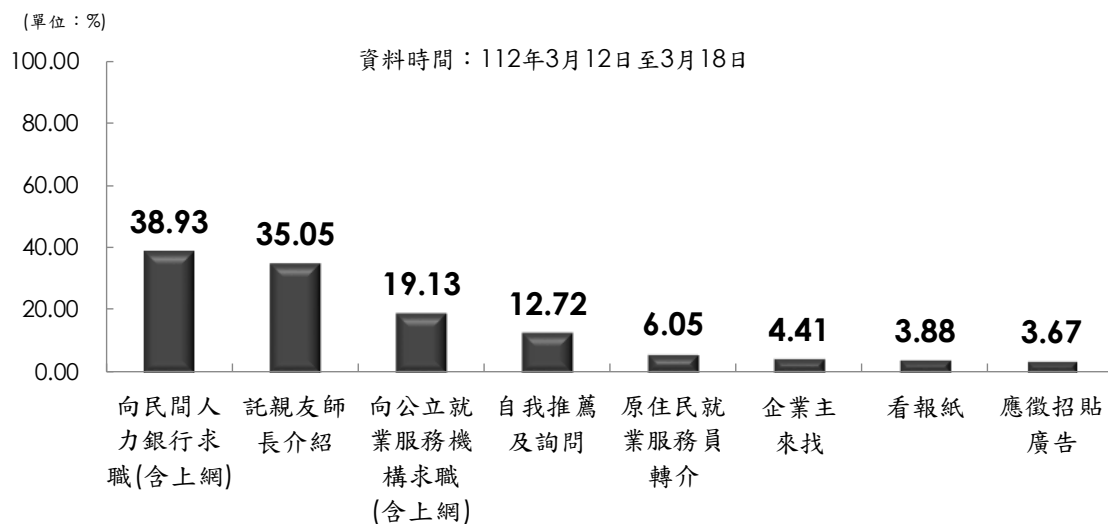
資料時間：112年3月12日至3月18日

單位：人、%

項目別	勞動力人數	失業人數	失業率
總計	291,424	10,560	3.62
性別			
男	151,599	5,524	3.64
女	139,825	5,036	3.60
年齡			
15~24歲	32,110	2,534	7.89
15~19歲	6,662	627	9.41
20~24歲	25,448	1,907	7.49
25~44歲	148,629	4,543	3.06
25~29歲	40,686	1,379	3.39
30~34歲	37,463	1,198	3.20
35~39歲	33,766	778	2.30
40~44歲	36,714	1,188	3.24
45~64歲	100,877	3,206	3.18
45~49歲	32,533	894	2.75
50~54歲	28,603	1,033	3.61
55~59歲	23,608	704	2.98
60~64歲	16,133	575	3.56
65歲及以上	9,808	277	2.82
教育程度			
小學及以下	20,721	778	3.75
國（初）中	48,647	2,054	4.22
高級中等（高中、高職）	126,292	4,691	3.71
專科	22,702	745	3.28
大學及以上	73,062	2,292	3.14

(二) 112年3月原住民族失業者平均失業週數為15.03週(其中初次尋職為12.04週、非初次尋職者為15.30週),較上季(111年12月)的17.54週(其中初次尋職為11.69週、非初次尋職者為18.21週)減少2.51週。

(三) 112年3月原住民族失業者求職尋找工作的方法與管道,以「向民間人力銀行求職(含上網)」的38.93%比率最高,其次是「託親友師長介紹」的35.05%。



註：本題可複選，僅列出比率高於3%之選項，詳細數據見統計表D2。

圖9 原住民族失業者求職找工作管道

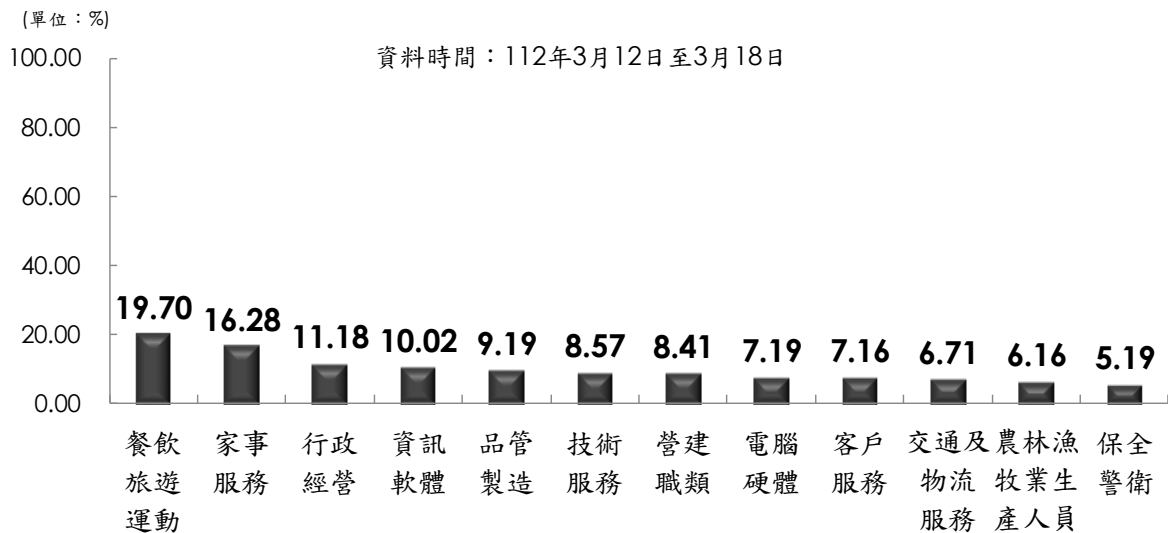
(四) 112年3月有34.82%的原住民族失業者在求職過程中曾遇到工作機會。有遇到工作機會但未去就業的原因以「待遇不符期望」重要度最高(32.45)，其次為「工作時間長短不適合」(重要度23.17)，再其次依序為「工作地點不理想」(重要度22.42)、「興趣不合」(重要度16.83)。

(五) 112年3月原住民族失業者有65.18%在找尋工作過程中沒有遇到工作機會，沒有遇到工作機會主要情形以「從未遇到合適的職缺」(54.15%)，其次為「從未得到面談(試)機會或筆試

未通過」(23.77%)、「曾有面談(試)機會但沒被錄用」(19.61%)。

(六) 找尋工作過程中沒有遇到工作機會，主要遇到的困難以「找不到想要做的職業類別」重要度最高(26.05)，其次為「專長技能(含證照資格)不符」(重要度 23.45)、「年齡限制」(重要度 18.47)、「勞動條件不理想」(重要度 17.87)、「待遇不符期望」(重要度 13.05)。

(七) 112年3月原住民族失業者最希望從事工作內容，有 19.70% 希望從事「餐飲旅遊運動」為最高，其次依序為「家事服務」(16.28%)、「行政經營」(11.18%)、「資訊軟體」(10.02%)。



註：本題可複選，僅列出比率高於 5%之選項，詳細數據見統計表 D10。

圖10 原住民族失業者最希望從事的工作內容

四、原住民族非勞動力狀況

112年3月原住民族非勞動力人數有 161,542 人，其中未參與勞動原因以「求學及準備升學」(27.67%)、「料理家務」(27.33%)及「高齡、身心障礙」(26.86%)所占的比率高。