

嘉義縣阿里山鄉公所  
106 年度原住民鄒族土地或部落範圍  
土地調查及劃設工作計畫成果報告書



主管機關：原住民族委員會

協辦機關：嘉義縣政府

辦理劃設單位：嘉義縣阿里山鄉公所

中華民國 106 年 12 月 31 日

## 摘 要

壹、	計畫緣起	第 3 頁
貳、	鄒族傳統領域調查論述	第 4 頁
參、	鄒族傳統領域調查之基礎	第 21 頁
肆、	鄒族社群發展論述	第 21 頁
伍、	計畫目標	第 22 頁
陸、	辦理單位	第 22 頁
柒、	實施期程	第 23 頁
捌、	實施範圍	第 23 頁
玖、	工作項目及執行情形	第 23 頁
拾、	工作項目期程表	第 40 頁
拾壹、	經費概算	第 41 頁
拾貳、	結論	第 42 頁
拾參、	鄒族傳統領域後續執行方向說	第 43 頁
拾肆、	附件	第 44 頁
	附件一、劃設小組名冊	第 44 頁
	附件二、調查方式說明	第 45 頁
	附件三、調查結果	第 46 頁
	附件四、鄒族傳統領域土地調查路線圖	第 48 頁
	附件五、調查點位座標記錄表	第 49 頁
	附件六、傳統地名調查報告	第 55 頁
	附件七、調查點位座標記錄表	第 69 頁
	附件八、訪談記錄表	第 81 頁
	附件九、鄒族傳統領域劃設小組會議紀錄	第 88 頁
	附件十、部落會議紀錄	
	附件十一調查工作日誌	
	附件十二、成果報告光碟(含鄒族傳統領域範圍 GIS 圖資)	

## 壹、計畫緣起

「傳統領域」一詞見諸於我國法律，係於 93 年修正之森林法及 94 年公布施行之原住民族基本法，為臺灣原住民族傳統使用之領域空間。原住民族委員會自 91 年起進行原住民族傳統領域土地之調查工作，迄今業已初步完成調查傳統領域土地之範圍，調查之成果包含各原住民族傳統領域土地之範圍、地名故事、自然文化資源及土地歷史經驗等範疇。

過去鄒族傳統領域之調查，因為有鄒族頭目、地方耆老及熱心的地方幹部、人士協助，以及有台灣師範大學汪博士明輝所率領之研究調查團隊，披星戴月南北奔波辦理田野調查、文史研究，才有目前累積下來的成果。此一重要調查成果，奠定鄒族傳統領域研究範疇基礎及應用資料。在歷年調查研究的過程中，雖然調查之範圍已涵蓋鄒族其周邊墾耕游獵之土地、政府徵收徵用做為其他機關管理之土地、原住民族使用之河川浮覆地以及傳統地名等，然因訪談對象或與部落其他族人之認知落差，加上未能針對「原住民族傳統祭儀」、「祖靈聖地」、「部落」、「墾耕」及「獵區」等關鍵名詞清楚界定或定義，甚或有其他非屬上開土地類別但具有原住民族文化意義及傳統習慣等意涵及功能等特徵而能確定其特定範圍之土地，因此在過去歷年調查成果之呈現上，隱含著各部落甚至個人（耆老）對於傳統領域土地認知之落差。嗣原住民族基本法第 21 條於 104 年 6 月 24 日修正公布後，第 4 項授權中央原住民族主管機關訂定之「原住民族土地或部落範圍土地劃設辦法」（下稱劃設辦法）業於 106 年 2 月 18 日原民土字第 10600074622 號令發布施行，據以作為執行劃設作業之原則。為落實原住民族基本法保障原住民族土地權利之精神，針對原住民族土地或部落範圍土地之範圍進行勘查及劃設作業，依據劃設辦法之規定及參酌 104 及 105 年度執行原住民族傳統領域土地範圍確認作業計畫之經驗與建議（含人力、經費及期程），尊重部落及民族之自主性及主體性，阿里山鄉公所協助鄒族特富野社及達邦社部落共同組成劃設團隊，進行劃設阿里山鄒族原住民族傳統領域土地範圍之作業。

## 貳、鄒族傳統領域調查論述：

鄒族有大社及小社的概念；大社是 hosa，小社 lenohi' u。小社與大社有屬從關係；一個大社的形成，必須要有 Kuba(男子會所)，同時也要有部落領袖。Kuba(男子會所)是獨立的政治實體，並且能舉行全部落性的傳統祭儀。現今鄒族有兩大社，分別為達邦社及特富野社；樂野及來吉部落皆為特富野社的附屬小社；而山美、新美、茶山、里佳部落則附屬於達邦社。近代鄒族有四大社，分別是達邦、特富野、魯富都、伊姆諸，伊姆諸過去與特富野社發生戰爭，戰敗後勢力逐漸削弱，又伴隨疾病肆虐及漢人的侵墾，導致在二十世紀前半葉逐漸邁向滅亡。魯富都社也命運多舛，他們本在南投信義鄉同富村有叫「和社」的大社，並有楠仔腳萬等小社，但隨著疾病讓人口減少，日本人將他們都併到楠仔腳萬社，並在一九三五年左右，陸續將布農族人遷入，使魯富都社漸漸與布農族人同化，這便是今日的久美社區，因此不被歸在達邦、特富野大社之下。鄒族傳統領域之論述得區分為口述神話及近代文獻來做區隔，由長者口述過去鄒族早期故事(大洪水故事、玉山起源及戰役等)得指出族群遷移路線及生活之區域，自荷蘭、明清時期外來居民(荷蘭人及漢民族)與原住民族(含平埔族群)開始有了接觸產生相關文獻記載，至近代日本殖民期間，為開拓台灣林野資源於平定台灣平地民族後，開始實施各項政策調查台灣林野資源，其中包含台灣原住民族完整之調查，相關調查資料得明確顯示鄒族於近代生活之區域。

## 鄒族傳統領域之論述就由時間及空間交錯之神話歷史及近代文 獻作歸納說明：

### 一、神話歷史

#### (一) 起源：

##### 起源傳說一：

傳說過去有大洪水侵襲部落，祖先與動物紛紛跑到玉山山頂避難，過了幾天，祖先欲得知洪水是否退去，喚一鳥，將其往山下放飛。而後鳥又飛回來，祖先發現其鳥足部微濕，知道水並沒有退；過了幾天，祖先又放飛了一隻鳥，沒多久鳥又回來了，除足部沾濕之外還沾了泥土，祖先便知有一些地方的水已經退了，過了幾天，祖先又放飛了一隻鳥，等了幾天不見鳥歸，祖先便知水已經全退了，因鳥在外築巢不再回來，祖先便率領族人下山了。

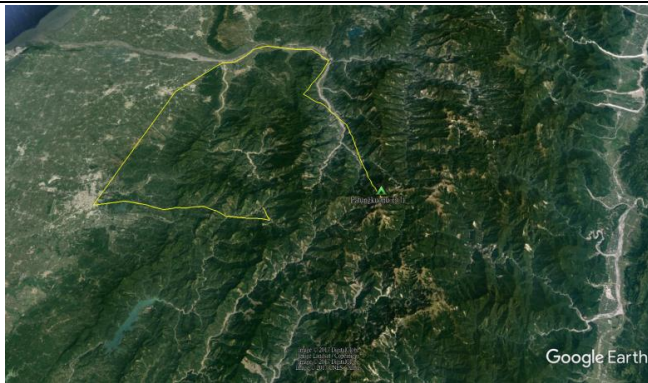
##### 起源傳說二：

哈莫大神降臨玉山(patunkuonu)，造了"人類"(cou)的祖先、與野獸萬物共居玉山。其後人口繁殖，土地狹小，於是下山，尋覓耕地獵物。不料洪水氾濫大地，唯玉山幸未淹沒，人類和動物皆逃回玉山，待洪水退卻，復又下山游耕逐獵，以迄於今。太古時期洪水發生之際，人類、山豬、猿、鹿、羌等一起度日，但熊和豹逃難到別處。數年之後，洪水退去，人類和動物分散四方。此時兄弟將弓一分為二，弟弟持弓的下半部，兄持弓的上半部。兄言有難之時相助，就離去往北方，弟弟則留在原地，成為鄒族的祖先，子孫居住在台南和二水之間的山區。

資料來源：台灣原住民族鄒族史篇、鄒族風土神話。

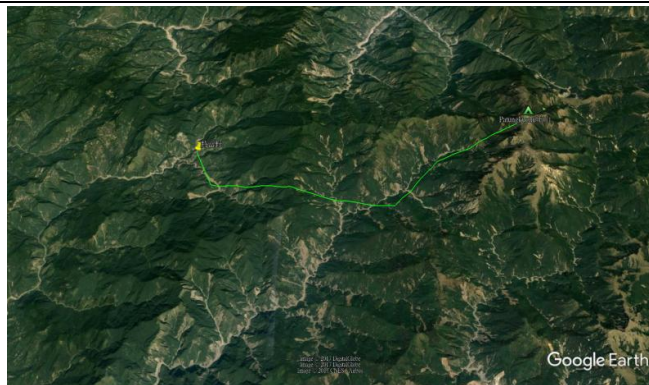
(二) 氏族遷移：

yasiungu(安氏家族)



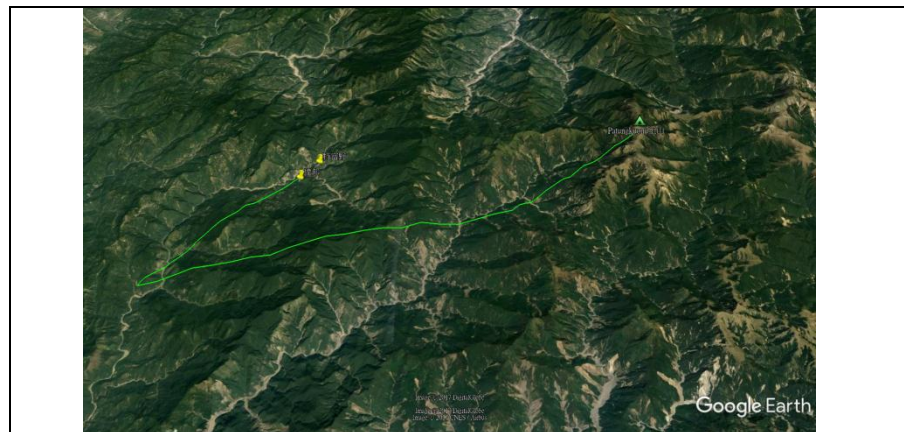
yasiungu 安氏家族遷移路線：自玉山向北方遷移，沿著濁水溪至嘉南平原，而後遭遇漢人受到壓迫，於是逐漸向東邊山區遷移，而分別加入特富野社與達邦社群，切確路線如下：  
Patungkuonu(玉山)→habuhabu(鹿窟山)→himyu cu chumu(濁水溪)→nisui(二水)→tauyaku(斗六)→maibayu(嘉義市)→lalangia(社口庄)→toingiana(番路庄)→yovana(柑仔宅)→sngusnguyo(樂野村竹腳)→yiskiana(達邦社東方)→tfuya 社與 tapangu 社。  
出處：台灣原住民史-鄒族篇，第三章 鄒族領域變遷史。

tosxkx (杜氏家族之一) 遷移路線



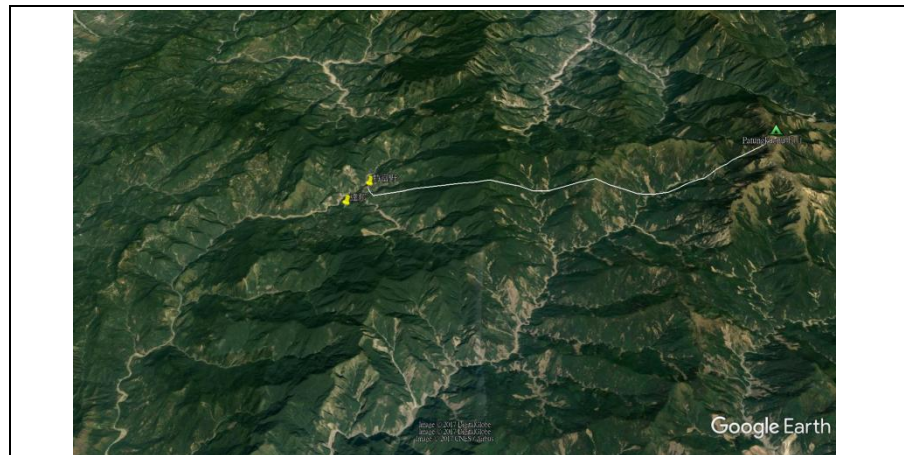
tosxkx 杜氏家族其遷移路線：由玉山延楠梓仙溪左岸南下至yayanga，後分兩路，一支前往yiskiana，加入特富野，另一支更南下前往Saviki社(山美)，最後加入達邦社。遷移路線如下：  
Patungkuonu(玉山)→mang' ana(玉山南峰下)→yayanga(楠梓仙溪東岸)→yiskiana(達邦社東方舊址)→特富野社。或是Patungkuonu(玉山)→yayanga(楠梓仙溪東岸)→saviki(山美)→達邦社。  
出處：台灣原住民史-鄒族篇，第三章-鄒族領域變遷史。

### tosxkx (杜氏家族山美方向)遷移路線



tosxkx (杜氏家族山美方向)其遷移路線：由玉山延楠梓仙溪左岸南下至 yayanga，後分兩路，一支前往 yiskiana，加入特富野，另一支更南下前往 Saviki 社(山美)，最後加入達邦社。遷移路線如下：Patungkuonu(玉山)→mang' ana(玉山南峰下)→yayanga(楠梓仙溪東岸)→yiskiana(達邦社東方舊址)→特富野社。或是：Patungkuonu(玉山)→yayanga(楠梓仙溪東岸)→saviki(山美)→達邦社。  
出處：台灣原住民史-鄒族篇，第三章-鄒族領域變遷史。

### yaisikana(石氏家族遷移路線)



yaisikana 石氏家族其遷移路線：  
patungkuonu(玉山)→mang' ana→yingiana(特富野東方古老聚落)→tfuya 社。  
出處：台灣原住民史-鄒族篇，第三章 鄒族領域變遷史。

### Ulunana(湯氏家族遷移路線)

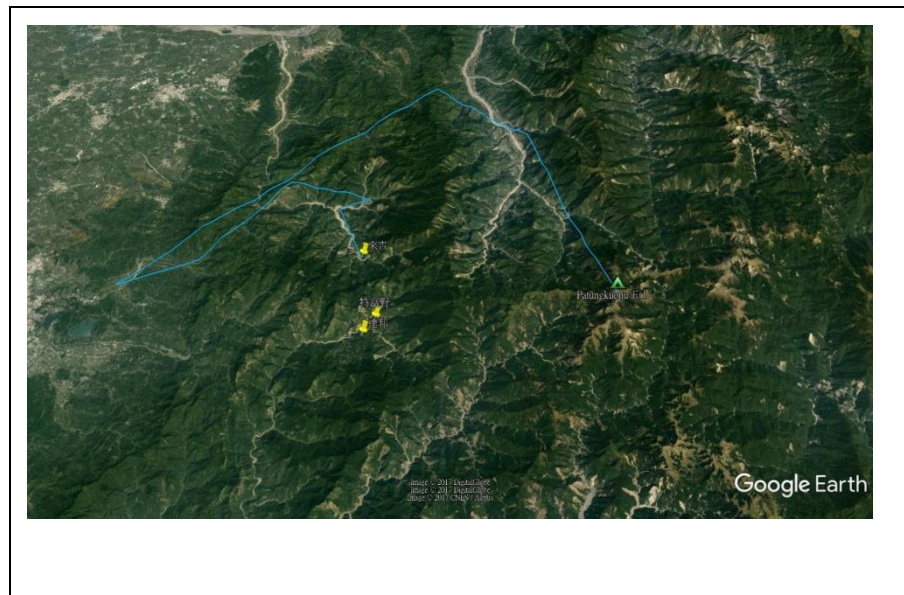


#### Ulunana 湯氏家族遷移路線：

patungkuonu(玉山)→toingiana(番路)→veiyu(樂野社東方舊社)→luhtu(和社)→tfuya 社(特富野社)。

出處：台灣原住民史-鄒族篇，第三章 鄒族領域變遷史

### Mvohzana(葉氏家族遷移路線)



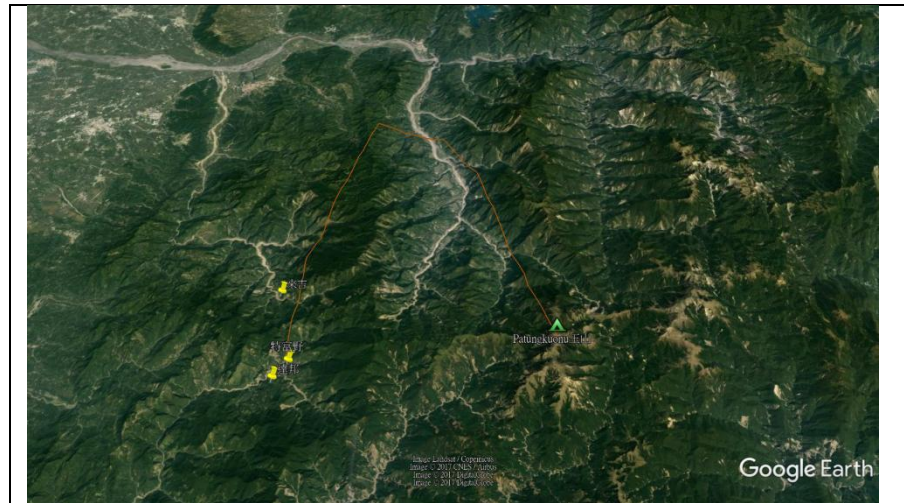
#### mvozhana 葉氏家族遷移路線：

patungkuonu(玉山)→habuhabu(鹿窟山，近塔山瀑布處)→yomasana(鹿麻產)→pipiho(阿拔泉)→lompuhu(草嶺)→ponyo(石鼓盤，今豐山村)→po'oyuana(全仔社)→pungu(今來吉村)。

出處：台灣原住民史-鄒族篇，第三章 鄒族領域變遷史。



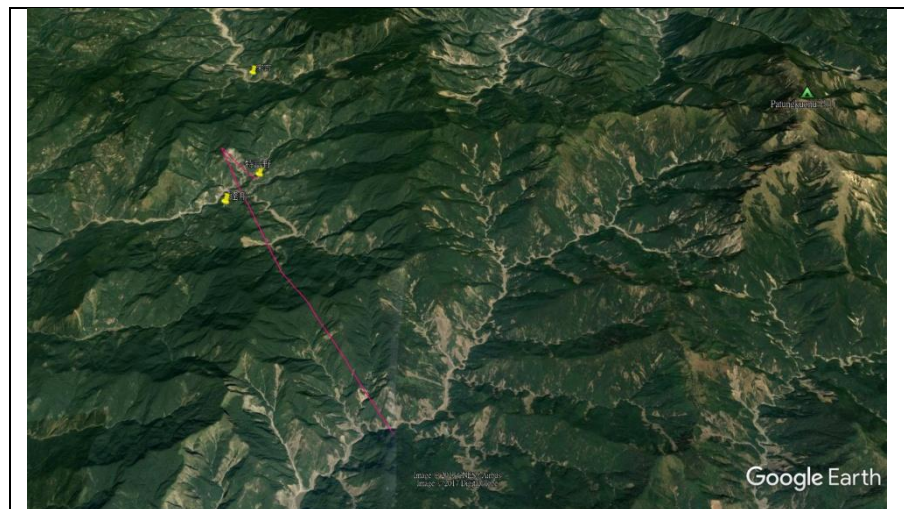
### yavaiyana (陽氏家族遷移路線)



#### yavaiyana 陽氏家族遷移路線：

yavaiyana 亞氏族遷移路線：路線與 niahosa 氏族相同，遷移路徑如下：patungkuonu(玉山)→habuhabu(鹿窟山)→tfuya(特富野社)。出處：台灣原住民史-鄒族篇，第三章 鄒族領域變遷史。

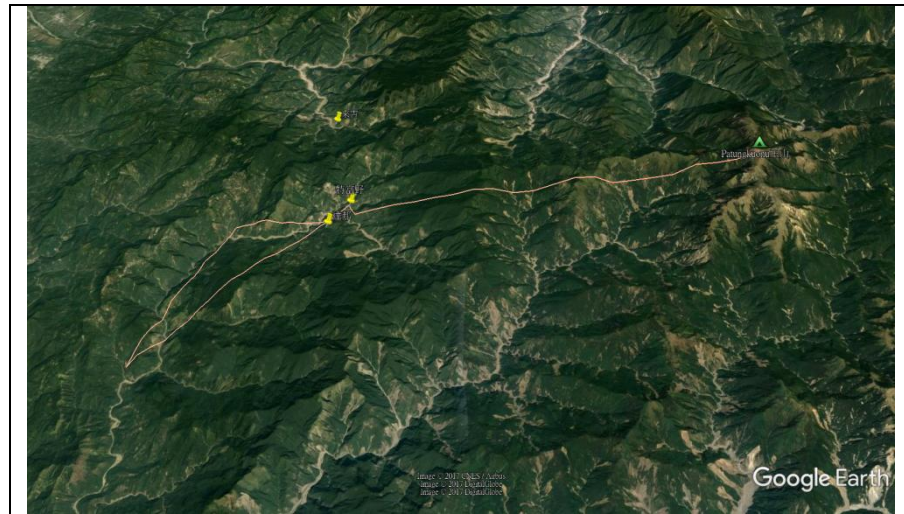
### vayayana (汪氏家族遷移路線)



#### vayayana 汪氏家族遷移路線：

siaezonx(楠梓仙溪東岸)→spepea(達邦社東方山頂)→teeva(特富野對岸崩山地)→tfuya(特富野社)。<hr>出處：台灣原住民史-鄒族篇，第三章 鄒族領域變遷史。<hr>

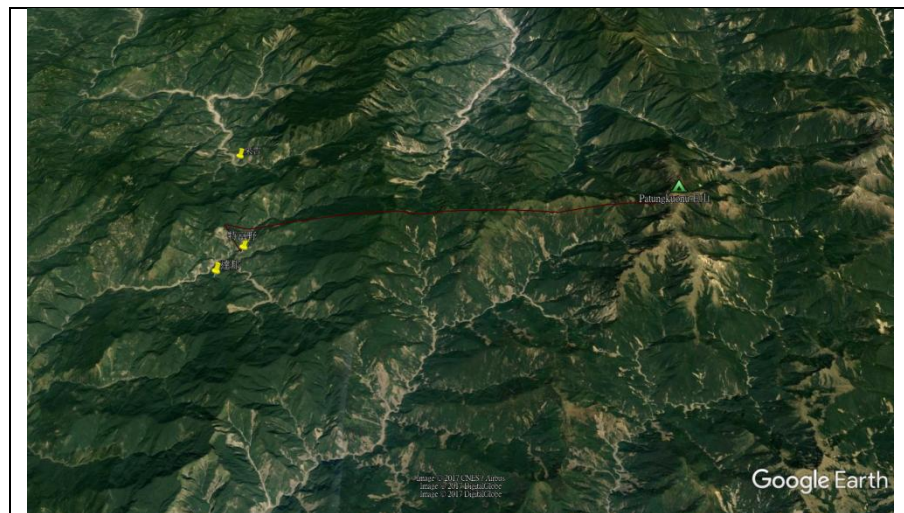
tapangx(方氏家族遷移路線)



tapangx 方氏家族遷移路線：

patungkuonu(玉山)→yingiana→tfuya→saviki(山美村)→pcopcoknu(竹腳，今樂野村)→tapangx。

yatauyongana(高氏家族遷移路線)

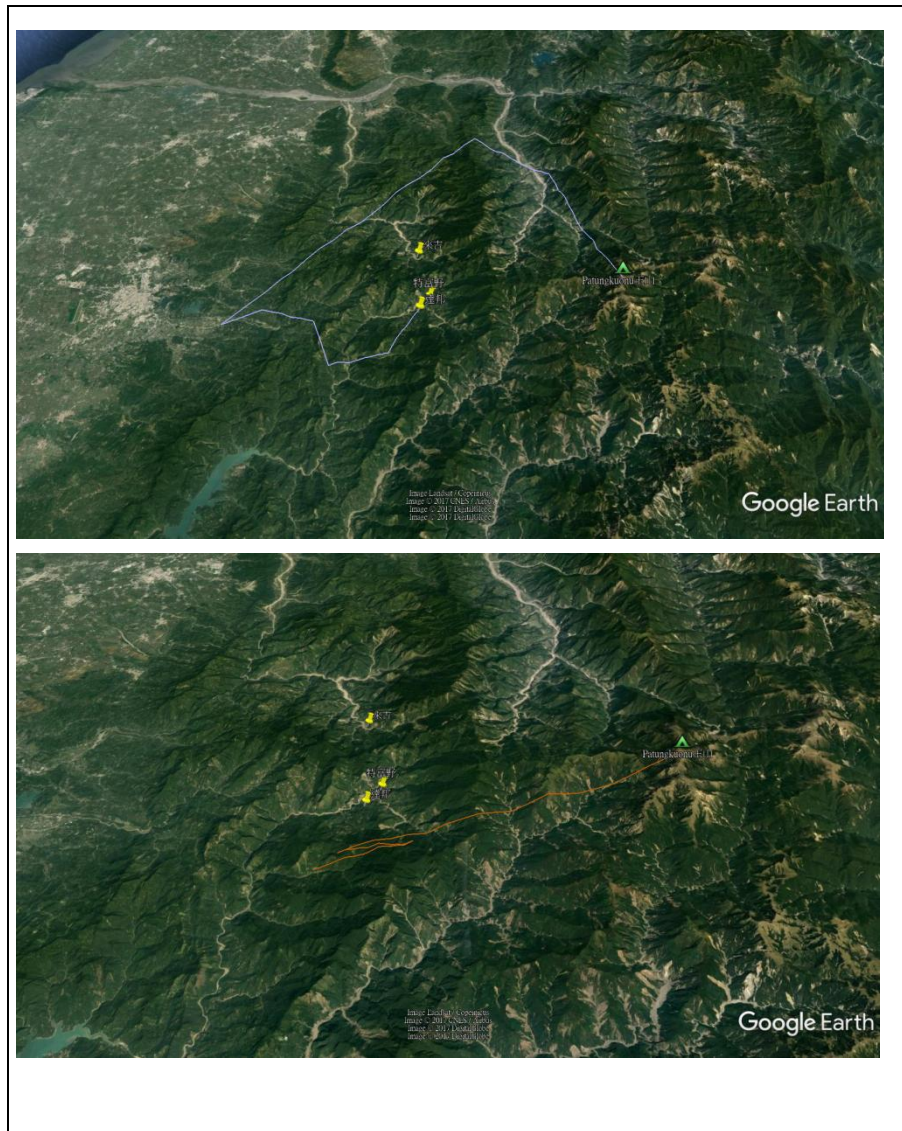


yatauyongana 高氏家族遷移路線：

patungkuonu(玉山)→ayungu(特富野對岸山地)→tfuya(特富野社)。

出處：台灣原住民史-鄒族篇，第三章 鄒族領域變遷史

## U' cna 溫氏家族遷移路線

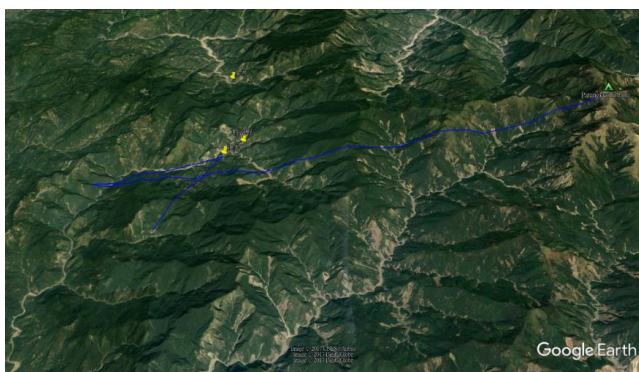
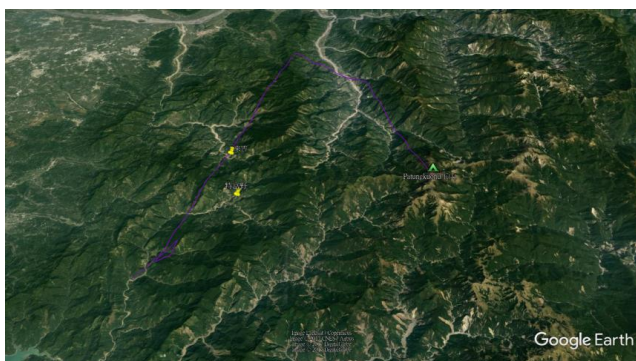
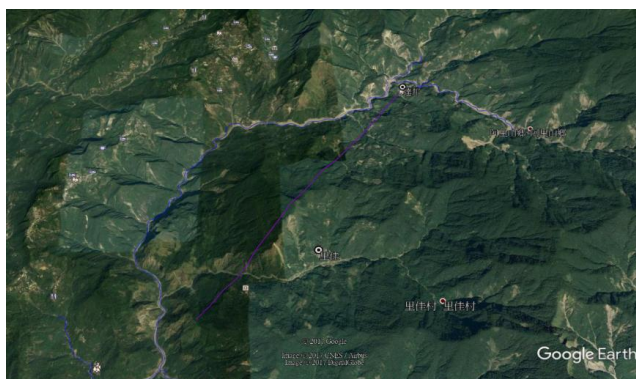


### u' cna 溫氏家族遷移路線：

分為南北兩支遷移：北路：Patungkuonu(玉山)→habuhabu(鹿窟山)→lalangia(社口庄，今觸口)→toingiana(番路庄)→'a'acai(公田庄)→yamakayua(籐橋頭，今山美村)→niae'ucna(今里佳村)→tapangx。

出處：台灣原住民史-鄒族篇，第三章 鄒族領域變遷史。

## Noacachiana(莊)氏族遷移路線



### noacachiana 氏族遷移路線(1)：

大致上分兩路遷移：

patungkuonu(玉山)→habuhabu(鹿窟山)→ngibiei(里佳村對岸西南方臨山美村)→yo'hunge(里佳對岸西南方)→fitfa(鯨頭社，今里佳村)、saviki(今山美村)，或由 ngibiei 直接移到 tapangx。

此為另一亞氏族 Yoifoana 之由來。

出處：台灣原住民史-鄒族篇，第三章 鄒族領域變遷史。

### noacachiana 氏族遷移路線(2)：

大致上分兩路遷移：

Patungkuonu(玉山)→habuhabu(鹿窟山)→ngibiei(里佳村對

岸西南方臨山美村)→yo' hunge(里佳對岸西南方)→fitfa(鯨頭社, 今里佳村)、saviki(今山美村), 或由 ngibiei 直接移到 tapangx。

此為另一亞氏族 Yoifoana 之由來。

出處：台灣原住民史-鄒族篇，第三章 鄒族領域變遷史。

### noacachiana 氏族遷移路線(3)：

patungkuonu(玉山)→yiskiana→yamunuyana(屬於今山美村)→tapangx(今達邦)→niae' ucna(今里佳)。

出處：台灣原住民史-鄒族篇，第三章 鄒族領域變遷史。

### 遷移路線與傳統領域範圍比對圖：

