

110年度「原住民團體意外保險」 作業說明會

主辦單位：原住民族委員會

委託廠商：國泰人壽保險(股)公司



國泰人壽

國泰金控

報告大綱

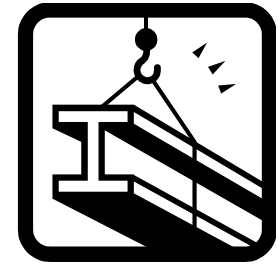
一 保障內容說明

二 理賠程序及廠商服務據點

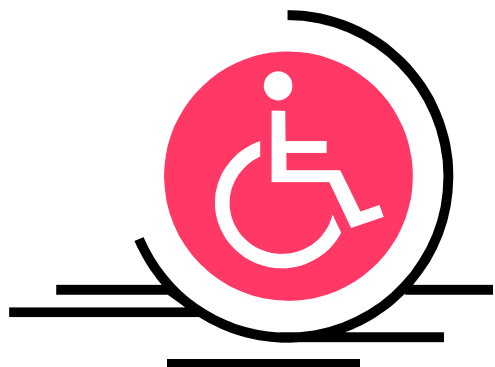
三 Q & A

保障內容說明

- 保障範圍
- 保障內容
- 保障限制
- 受益人



保障範圍



✓ 意外失能

- 於保險期間內，被保人因遭受意外傷害事故，致其身體蒙受傷害而於180日內身故或失能。
- 意外傷害事故定義：指非由疾病引起之外來突發事故。
若僅為疾病導致請勿送件。
- 保險期間(國泰人壽承保) 110/03/02零時~111/01/01零時
109/03/02零時~110/03/02零時



✓ 意外身故

保障內容

□保險對象：原住民身分並符合下列三者之一者

① 低收入戶 ② 中低收入戶

③ 勞動人口(15~65歲)無公教人員保險、無勞工保險、無農民健康保險、無漁民保險及有勞保投保薪資為基本工資(含)以下者

□保額：意外身故保險金30萬

意外失能保險金1.5萬~30萬

保障限制

- 保險對象(被保險人)：不包括各縣(市)政府及鄉(鎮、市、區)公所已投保意外險，保險額度大於或等於新臺幣30萬元者。(不含學生團體保險或少部分特定人員保險)
- 若各級政府補助低於30萬元者，最高可補助其差額。

受益人

- 身故保險金受益人為法定繼承人。
- 失能保險金受益人為被保險人本人。



報告大綱

一

保障內容說明

二

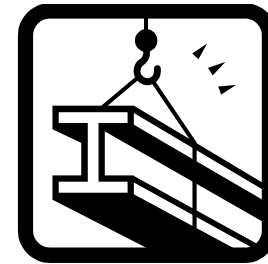
理賠程序及廠商服務據點

三

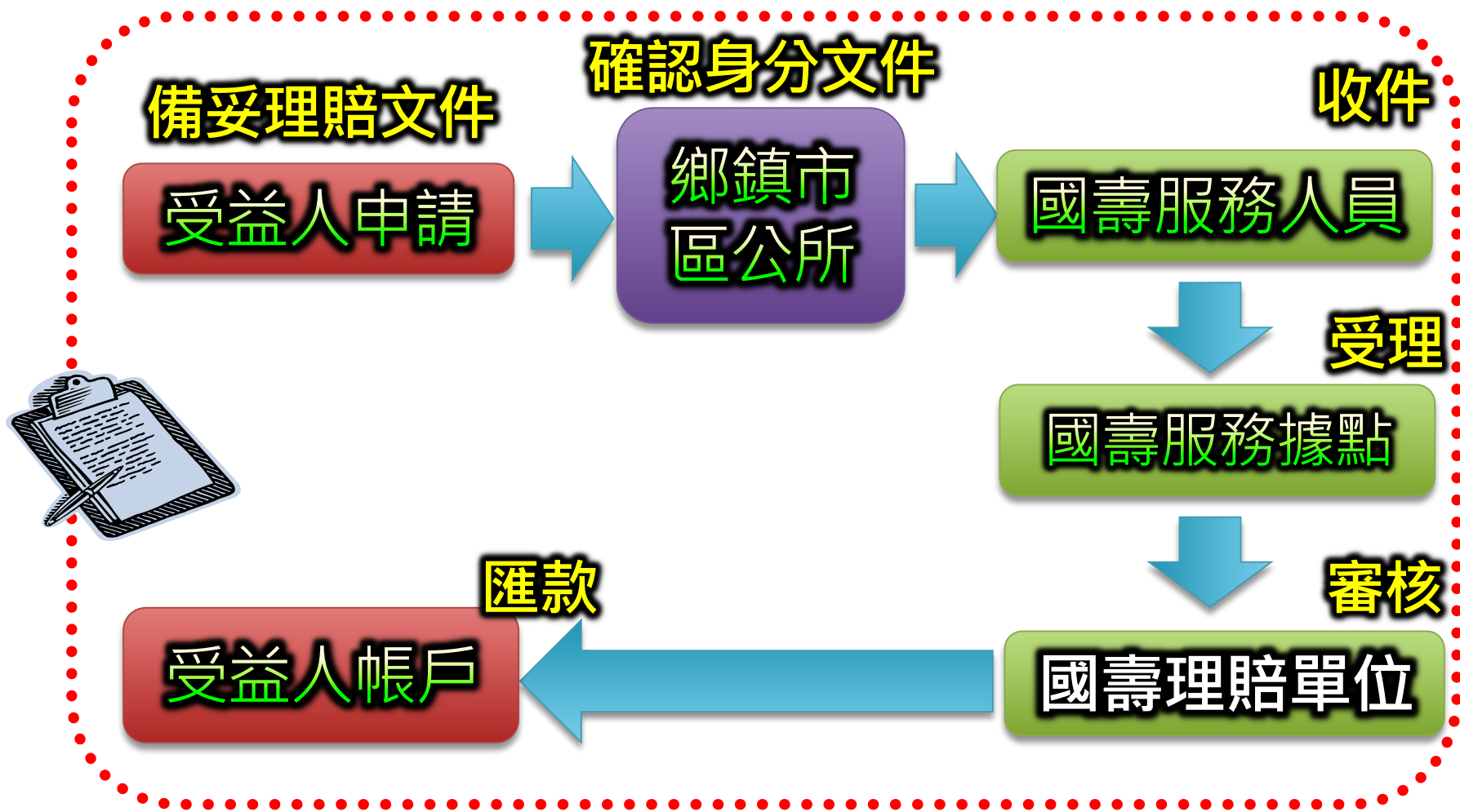
Q & A

理賠程序及廠商服務據點

- 理賠程序
- 理賠申請應附文件
- 國泰人壽服務據點查詢
- 國泰人壽服務人員查詢
- 理賠相關事項查詢網址



理賠程序



理賠申請應備文件	索取單位	給付項目	
		意外身故保險金	意外失能保險金
理賠申請書(範例)	原民會網站、國壽網站	√	√
被保人身份證明函稿	1.中低、低收入戶證明(戶政事務所) 2.勞動人口無社保證明(函請原民會協助確認)	√	√
存摺影本	-	√	√
交通事故當事人登記聯 (非交通之意外事故免附)	轄區報案警局	√	√
診斷證明書	就診醫院		√
死亡證明書或相驗屍體證明書	就診醫院	√	
被保人除戶戶籍謄本	戶政事務所	√	
全體受益人三個月內戶籍謄本 或其他身分證明文件(如：最新 且有詳細記事之戶口名簿)	戶政事務所	√	
繼承人授權聲明書	原民會網站、國壽網站	√	
稅務居民身分自我證明(個人)	原民會網站	√	

備齊上述文件後，轉交本公司服務人員或寄送本公司臨近之服務中心。

國泰人壽服務據點查詢

- Google關鍵字:國泰人壽 服務據點
- 網址: <https://www.cathaylife.com.tw>
- 首頁(正下方)→服務據點



國泰人壽
Cathay Life Insurance

個人客戶 企業客戶 國泰員工 學生團體 人才招募 EN

商品資訊 投資標的專區 保單服務 加值服務 網路投保 規劃我的保單 登入

服務據點

據點種類： 客戶服務櫃檯 營業單位 機場服務櫃檯 電話行銷中心 海外服務據點 概念店據點

查詢區域：

搜尋結果共 1 筆

服務中心提供保單借/還款服務、保險費繳費服務、保單契約內容變更服務、理賠申請服務、其他保單查詢服務、保單相關文件申請、線上保單服務申請。
※服務中心不提供現金給付相關服務
※若欲前往客戶服務櫃檯，請多加利用國泰人壽APP「服務據點及線上取號」功能，可先查詢各據點等候人數並先行取號，節省您寶貴時間。

單位名稱	地址	電話	服務時間	備註
花蓮縣分公司	花蓮縣花蓮市國聯一路41號2樓	03-8341701	週一~週五 上午09:00 ~ 下午17:00	

國泰人壽101年通過SGS國際服務驗證(Qualicert)，以展現對客戶主動貼心且符合國際水準之服務承諾。

國泰人壽服務人員查詢

- Google關鍵字:國泰人壽 服務人員
- 網址: <https://www.cathaylife.com.tw>
- 首頁：商品資訊→保障型保險→公教人員長照服務專區→預約專人服務→搜尋欄位(縣市、地區、政府機關)→搜尋機關名稱

The screenshot displays the Cathay Life Insurance website interface. At the top, the navigation bar includes '個人客戶', '企業客戶', '國泰員工', '學生團體', '人才招聘', and 'EN'. Below this, a secondary navigation bar features '商品資訊', '投資標的專區', '保單服務', '加值服務', '網路投保', and '登入'. The '商品資訊' link is highlighted with a red box. The main content area is titled '公教人員長照服務專區' and includes a banner with the text '您為民服務 我為您守護 公教電子專刊 溫暖上線'. Below the banner, there are tabs for '投保資格及規定', '專屬商品及公教專刊網', '理賠專區', '預約專人服務', and '常見Q&A'. The '預約專人服務' tab is highlighted with a red box. Under this tab, the '搜尋服務單位' section is highlighted with a red box. It contains a search form with the following fields: '搜尋欄位(*縣市必選)' with sub-fields for '搜尋縣市', '搜尋行政區', and '機關種類'; '搜尋機關名稱'; and '輸入關鍵字'. A '查詢' button is located at the bottom of the search form.

相關資訊查詢網址

■ 路徑:首頁/業務專區/各處業務/社會福利/衛生保健/原住民團體意外保險專區

The image shows a two-step navigation process on the Council of Indigenous Peoples website. The first screenshot shows the main navigation menu where '業務專區' (Business Special Area) is selected, leading to a sub-menu where '各處業務' (Businesses in Various Locations) is chosen. The second screenshot shows the '各處業務' sub-menu where '社會福利' (Social Welfare) is selected, leading to a list of categories where '衛生保健' (Health and Safety) is chosen, and finally '原住民團體意外保險計畫專區' (Indigenous Group Accident Insurance Special Page) is selected.

原住民族委員會
COUNCIL OF INDIGENOUS PEOPLES

網站導覽 | 分類檢索 | 招標公告 | 民意信箱 | 新聞稿 | 訂閱電子報 | FAQ | RSS | 活動訊息 | English | 兒童網

請輸入搜尋文字： 請輸入搜尋文字

原住民族介紹 ▾ 認識本會 ▾ **業務專區 ▾** 為民服務 ▾ 招標公告 嚴重特殊傳染性肺炎專區

重大政策 下載專區 各處業務 法規查詢 前瞻基礎建設計畫專區 即時新聞澄清專區 原民會開放資料專區

語言業務
社會福利 3
就業服務
社會福利
衛生保健 4
長照專區
經濟發展

原住民族委員會
COUNCIL OF INDIGENOUS PEOPLES

網站導覽 | 分類檢索 | 招標公告 | 民意信箱

原住民族介紹 ▾ 認識本會 ▾ **業務專區 ▾** 為民服務 ▾ 招標公告

衛生保健 5
原住民團體意外保險計畫專區 6
傳染病防治宣導專區
人體研究計畫諮詢取得原住民族同意專區
前瞻基礎建設計畫專區
推動健康促進專區
原住民族人口及健康統計專區
原住民族傳統醫療知識振復專區

報告大綱

一 保障內容說明

二 理賠程序及廠商服務據點

三 Q & A

Q & A

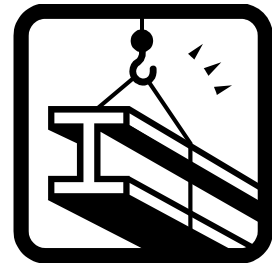


- ❑ 符合資格者，要繳保費嗎？
- ❑ 符合資格者，要如何辦理投保？
- ❑ 理賠申請要向誰申請？
- ❑ 符合資格之被保險人有年齡限制嗎？
- ❑ 何謂意外傷害事故？自殺可以理賠嗎？
- ❑ 理賠申請期限？
- ❑ 除外事項？
- ❑ 有些法定繼承人無法聯繫，可以先申請嗎？
- ❑ 為什麼理賠人員要跟我要醫院專用查詢同意書，那是甚麼？



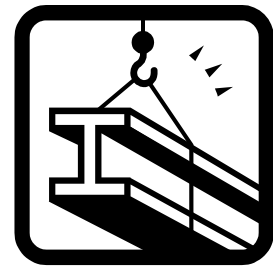
■ 符合資格者，要繳保費嗎？

- 「原住民團體意外保險」為政府照顧原住民福利措施，保險費由政府負擔，被保險人免負擔保險費。



■ 符合資格者，要如何辦理投保？

- 符合資格者，免辦理投保手續，當遇到理賠情形時，提出理賠申請即可。



■ 理賠申請要向誰申請？

- 受益人請洽戶籍所在地之各縣(市)政府或鄉(鎮、市、區)公所負責「原住民團體意外保險」窗口，依理賠申請應附文件提出申請即可。
- 若有資料需要補全，請於接到通知二週內補齊。

■ 符合資格之被保險人有年齡限制?

- 原住民勞動人口(15~65歲)
- 原住民低收入戶及中低收入戶沒有年齡限制。
- 但未滿15足歲之被保險人，僅享有失能保障。

■ 何謂意外傷害事故？ 自殺可以理賠嗎？

- 意外傷害事故指非由疾病引起之外來、突發事故。
- 自殺並不是意外傷害事故，故不予理賠。

■ 理賠申請期限?

- 依保險法第65條規定，由保險契約所生之權利，自得為請求之日起，經過2年不行使而消滅，所以超過2年將不予理賠，有關被保險人權益請配合多加宣導。

■ 除外事項？

- 要保人、被保險人的**故意行為**。
- 被保險人**犯罪行為**。
- 被保險人**飲酒後駕（騎）車**，其吐氣或血液所含酒精成份超過道路交通法令規定標準者。
- 戰爭（不論宣戰與否）、內亂及其他類似的武裝變亂。但契約另有約定者不在此限。
- 因原子或核子能裝置所引起的爆炸、灼熱、輻射或污染。但契約另有約定者不在此限。
- ★ 前項第一款情形（除被保險人的故意行為外），致被保險人傷害或失能時，本公司仍給付保險金

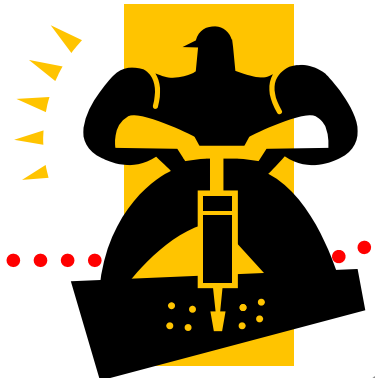
■ 繼承人先領取部份理賠金

- 夫妻離婚後仍為子女之法定繼承人，若有一方無法聯繫，可先由另一方提出領取部份理賠金申請。



■ 醫院專用查詢同意書?

- 理賠申請時，若意外事件為交通事故，需要查詢是否為酒駕，部份醫院有專屬之查詢同意書，可先向醫院詢問索取，並附於理賠申請文件，以利理賠申請速度。



謝謝聆聽

